

# Encuesta de Ocupación y Desocupación en el Gran Santiago, Septiembre 2015

Jaime Ruiz-Tagle

21 de enero, 2015

# Resumen Metodológico

- La encuesta es representativa de la población urbana del Gran Santiago.
- La encuesta es comparable a lo largo de su historia (59 años).
- El Gran Santiago está compuesto por 34 comunas, con una población aproximada de 6,3 millones de personas.
- Muestreo probabilístico, bietápico.
- Muestra: 2.224 hogares; 7.449 personas.
- La **semana de referencia** utilizada en esta medición es la comprendida entre los días **29 de noviembre y 5 de diciembre de 2015**.
- El trabajo de campo, a cargo de la Unidad de Encuestas del Centro de Microdatos, se realizó entre el sábado 5 de diciembre y el miércoles 13 de enero de 2016.



# Tasa de Desempleo

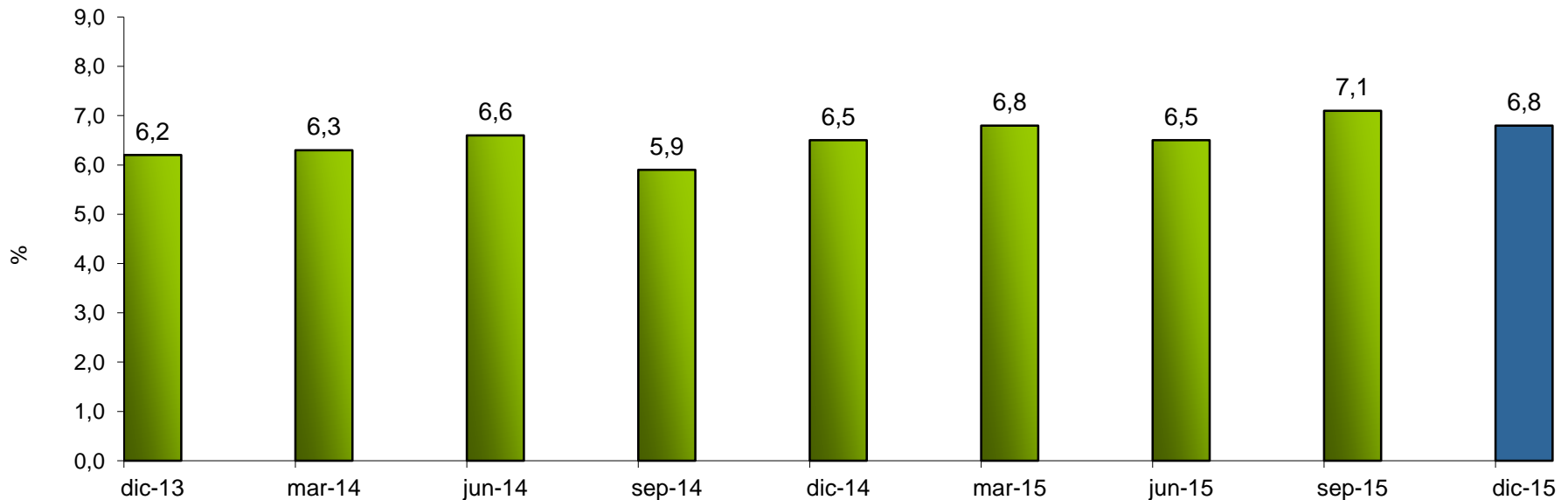
- Tasa de Desempleo Gran Santiago diciembre 2015: **6,8%**.
- **213.800** personas desocupadas.
- Esta cifra representa una disminución de 0,3 puntos porcentuales respecto a la última medición del mes de septiembre de 2015.
- La Tasa de Desempleo presentó una variación de 0,3 puntos porcentuales en 12 meses, ubicándose nuevamente en los niveles observados en los últimos 24 meses.



# Tasa de Desempleo

- La tasa de desempleo de diciembre es inferior en 0,3 puntos porcentuales por sobre lo observado en septiembre de 2015, y superior en 0,3 puntos porcentuales al nivel registrado hace un año, en el mes de diciembre de 2014, cuando el desempleo se ubicó en 6,5%.

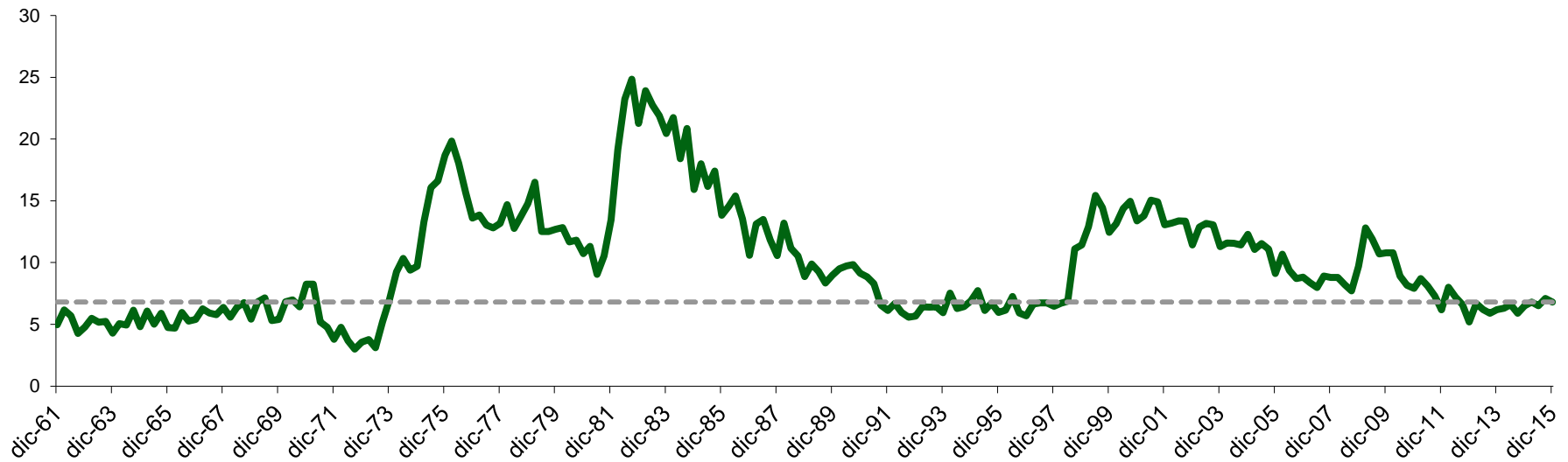
**Evolución de la Tasa de Desempleo  
(% de la Fuerza de Trabajo Total)**



# Tasa de Desempleo

- La tasa de desempleo registró un alza respecto a un año atrás. No obstante, continúa comparable con los niveles previos a la crisis internacional de 1998 y en los niveles más bajos desde una perspectiva histórica.

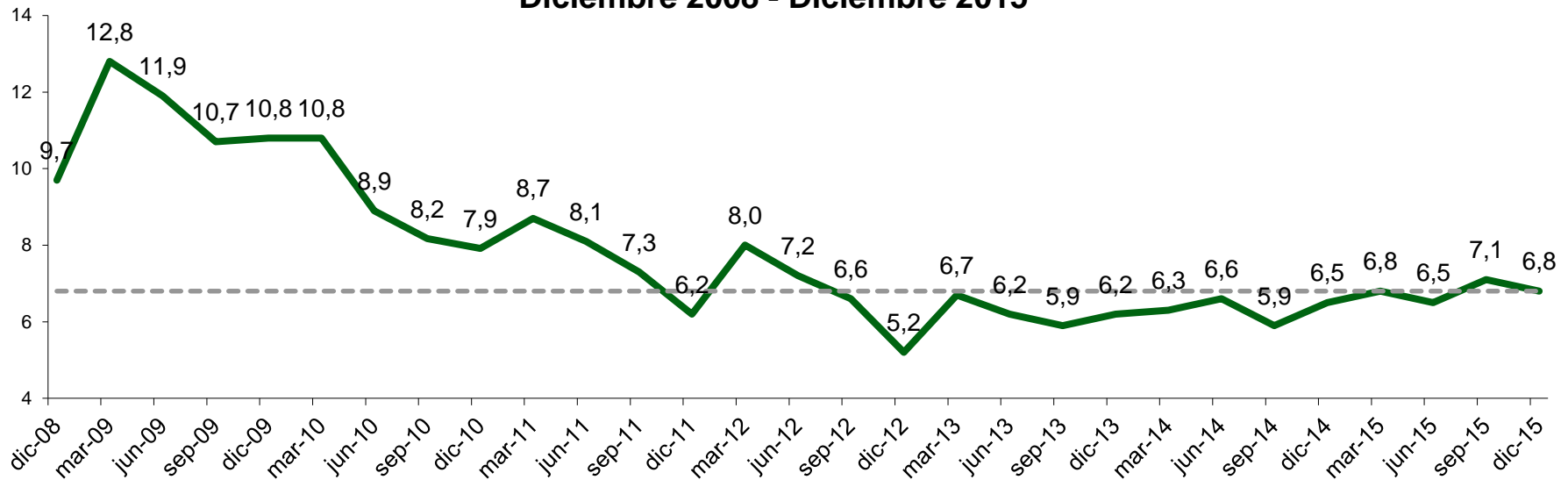
**Tasa de Desempleo, Gran Santiago  
(% de fuerza de trabajo)  
Diciembre 1961 – Diciembre 2015**



# Tasa de Desempleo

- La tasa de desempleo muestra una disminución trimestral de 0,3 puntos porcentuales, ubicándose nuevamente en un nivel cercano a los registrados en los últimos 24 meses.

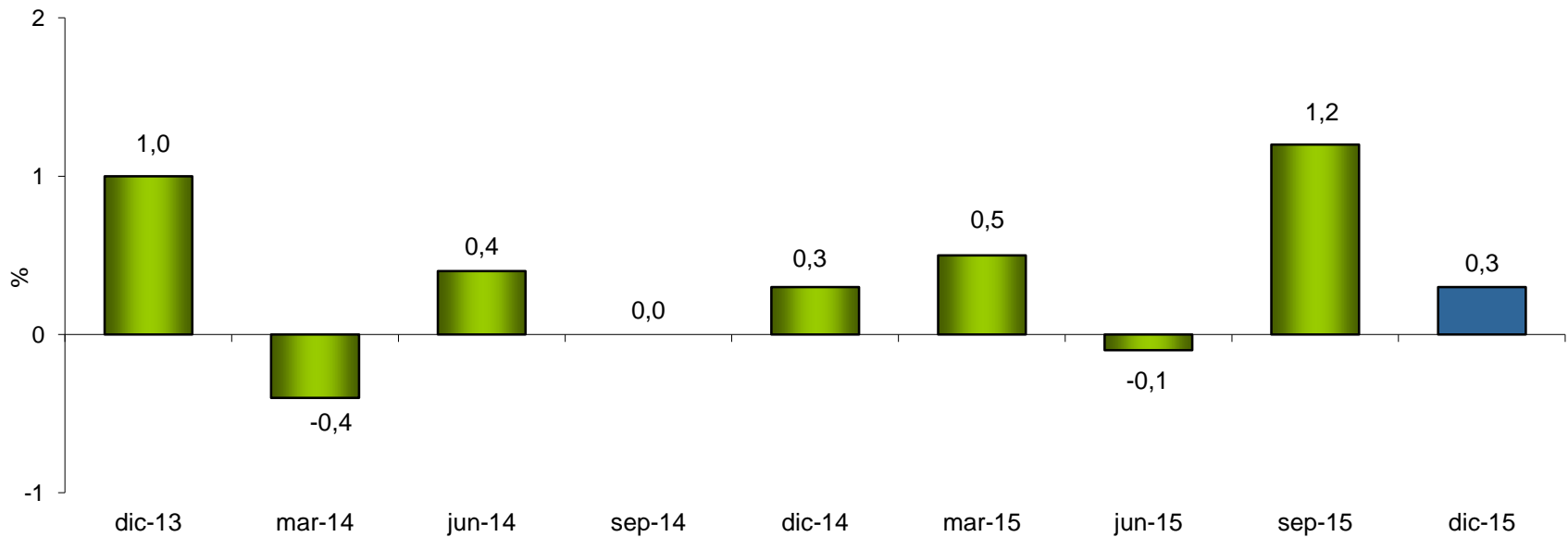
**Tasa de Desempleo, Gran Santiago  
(% de Fuerza de Trabajo)  
Diciembre 2008 - Diciembre 2015**



# Tasa de Desempleo

- En diciembre de 2015 la tasa de desempleo exhibió una variación anual de 0,3 puntos porcentuales. Esta magnitud es comparable con los niveles observados en los últimos 24 meses, a excepción del trimestre anterior.

Variación de la Tasa de desocupación en 12 meses  
(puntos porcentuales)



# Tasa de Desempleo

- La variación de 0,3 puntos porcentuales en la tasa de desempleo en 12 meses se explica fundamentalmente por:
  - Una disminución de la fuerza de trabajo, de -1,0% en 12 meses.
  - Y una mayor contracción del empleo durante el mismo período (-1,3%).

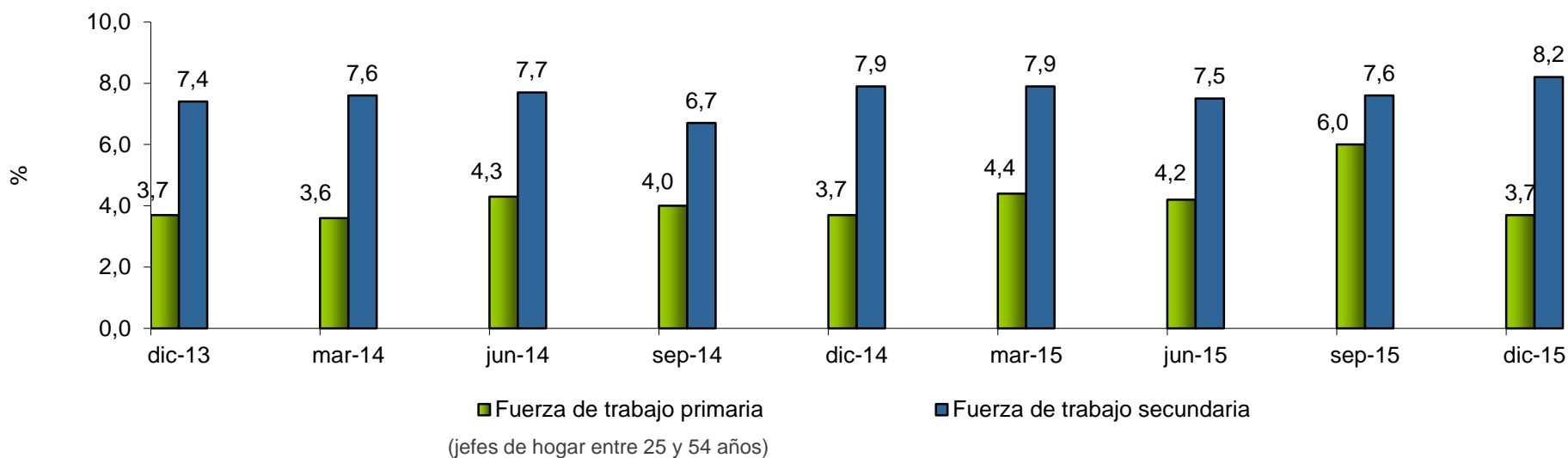




# Tasa de Desempleo

- La variación en 12 meses en la tasa de desempleo se explica por un incremento en el desempleo de la fuerza de trabajo secundaria (0,3 puntos porcentuales). El desempleo de la fuerza de trabajo primaria no registró variación anual.

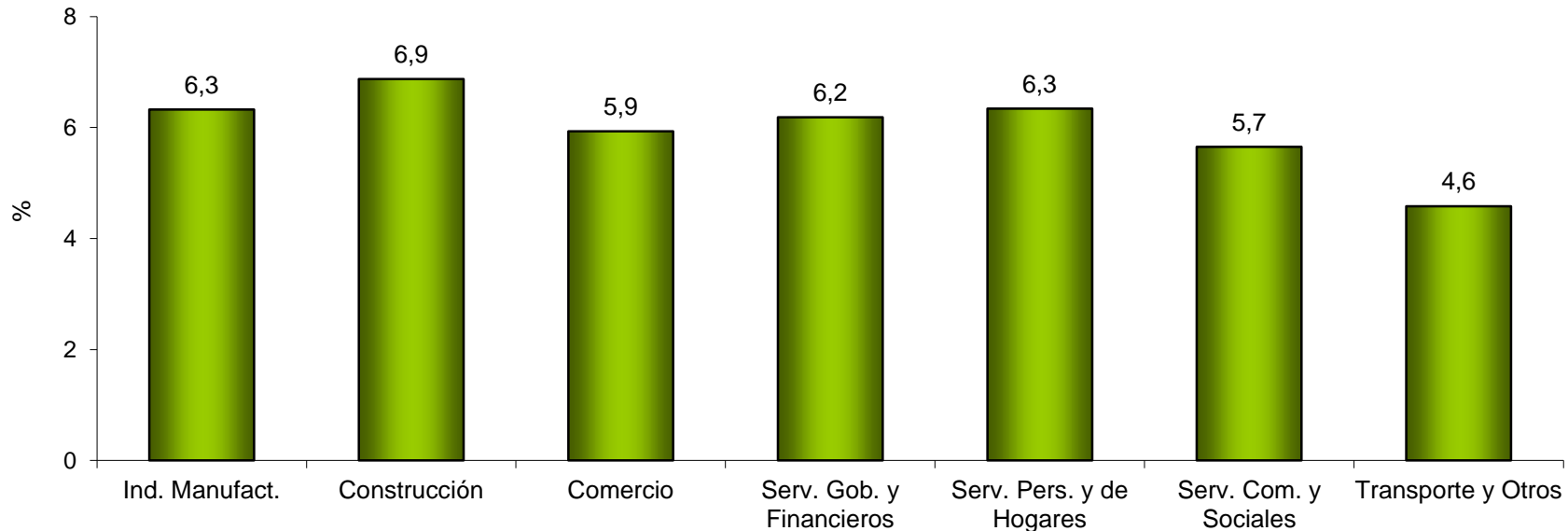
**Evolución de la Tasa de Desempleo por tipo de Fuerza de Trabajo**



# Cesantía por rama de actividad

- Los sectores que tienen una mayor tasa de cesantía son Construcción, Industria Manufacturera y Servicios Personales y de Hogares.

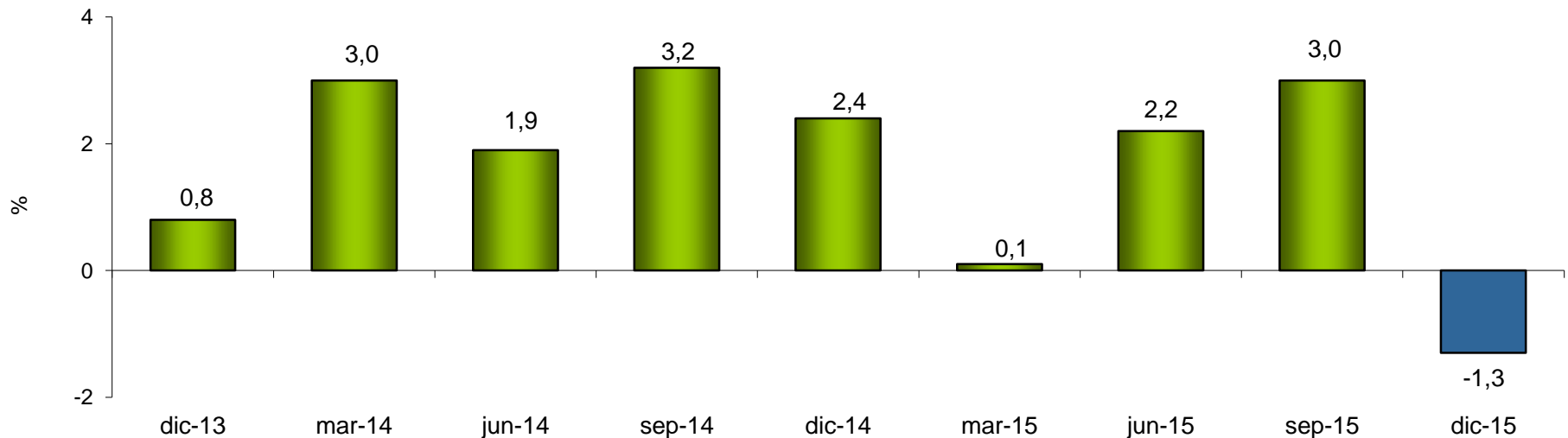
Tasa de Cesantía por Rama de Actividad Económica  
Diciembre 2015



# Ocupación

- La disminución del empleo en 12 meses medido en diciembre de 2015 se ubica en -1,3%. Esta cifra revierte la tendencia a la creación neta de empleos observada en el mercado laboral desde diciembre de 2009.

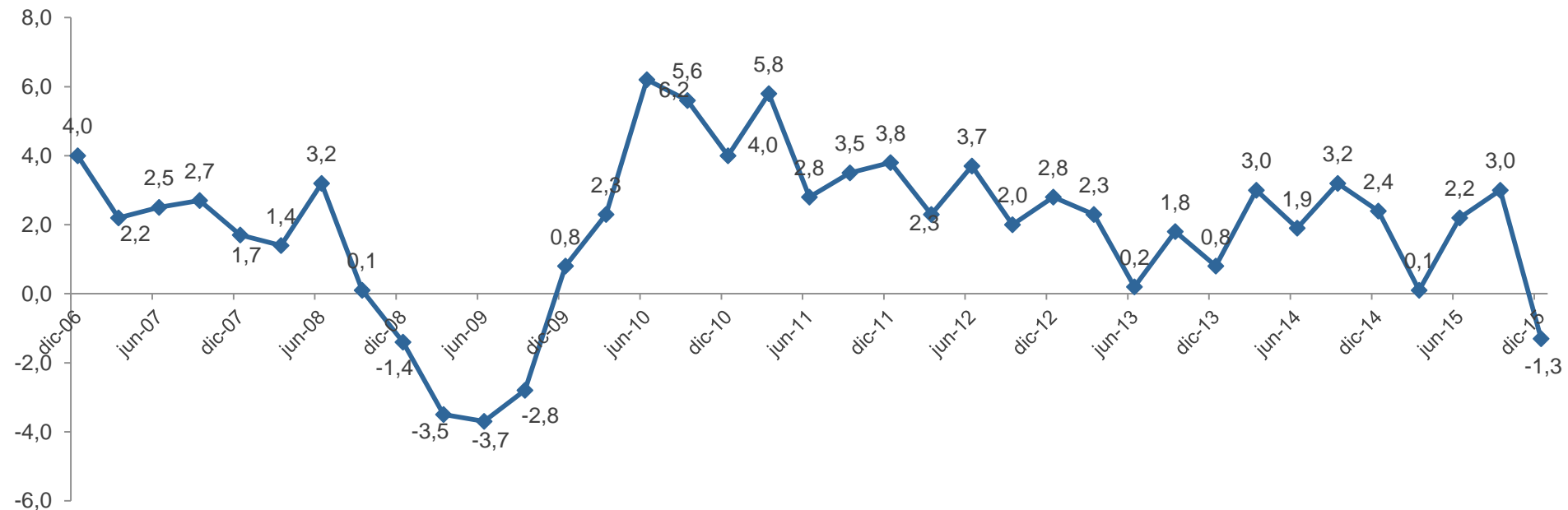
**Crecimiento del empleo en 12 meses  
(puntos porcentuales)**



# Ocupación

- En una mirada más amplia, la caída en el empleo registrada en diciembre de 2015 es la primera observada desde diciembre de 2009.

Tasa de Crecimiento del Empleo en 12 meses  
(variación porcentual)



# Tasa de Ocupación

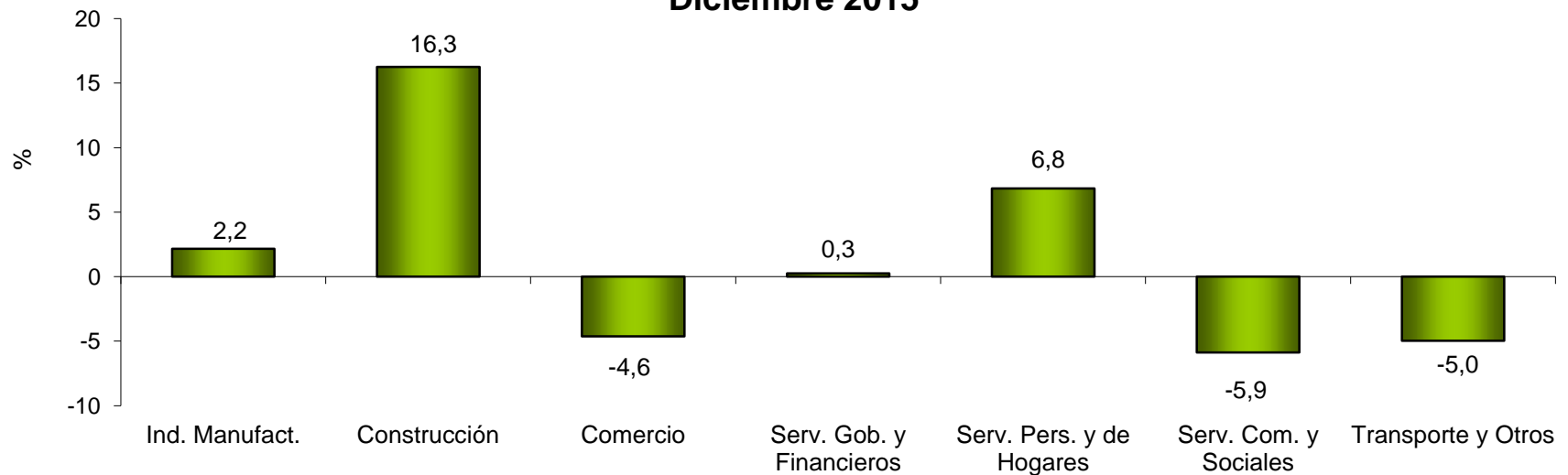
- El porcentaje de la población en edad de trabajar que reportó estar ocupado alcanzó a 56,9%, lo que representa una caída de 1,3 puntos porcentuales respecto al nivel exhibido 12 meses atrás y una disminución respecto al trimestre anterior en 1,7 puntos porcentuales.
- Por género, se tiene que la tasa de ocupación masculina disminuyó en 1,8 puntos porcentuales y la tasa de ocupación femenina cayó en 0,8 puntos porcentuales en comparación con la situación de hace un año atrás.



# Crecimiento del empleo: Sectores económicos

- El empleo en 12 meses cayó en mayor medida en los sectores **Servicios Comunales y Sociales; Transporte y Otros; y Comercio**. Se registran importantes alzas en la creación de empleos en los sectores **Construcción y Servicios Personales y de Hogares**.

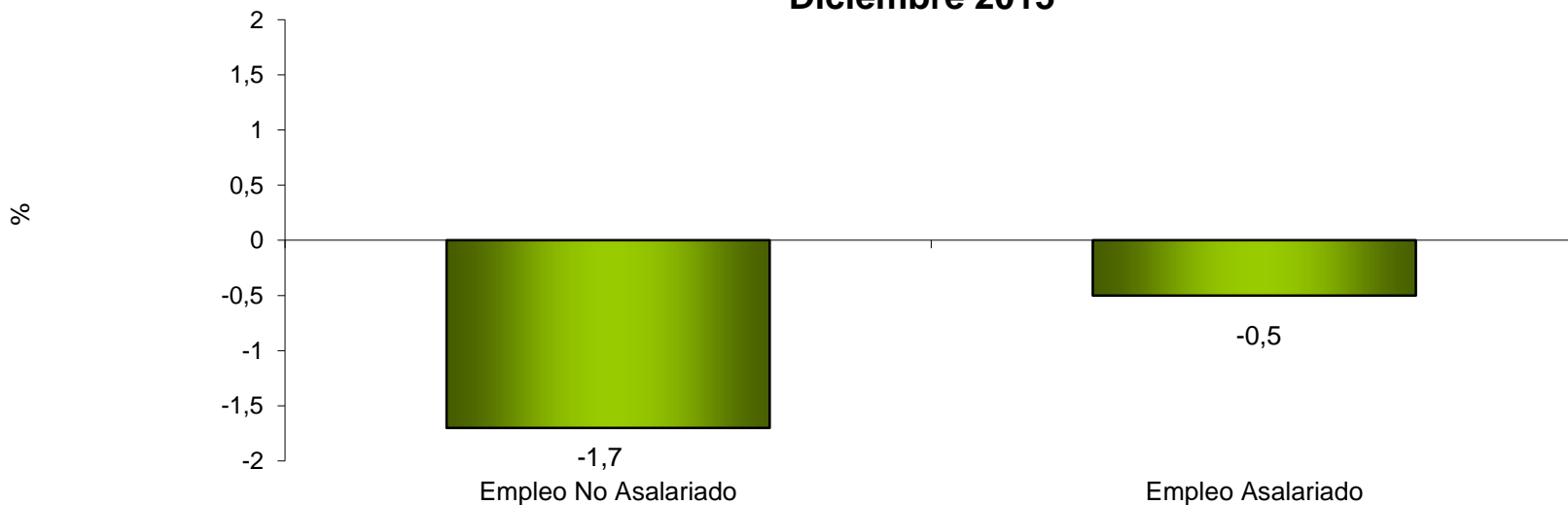
**Crecimiento del empleo en 12 meses por Sector de Actividad Económica  
Diciembre 2015**



# Crecimiento del empleo: Categoría ocupacional

- El empleo no asalariado cayó en 12 meses en 1,7%, explicando en gran parte la contracción del empleo en dicho período (Trabajo por cuenta propia crece 5,8%). El empleo asalariado, por su parte, disminuyó 0,5% en 12 meses.

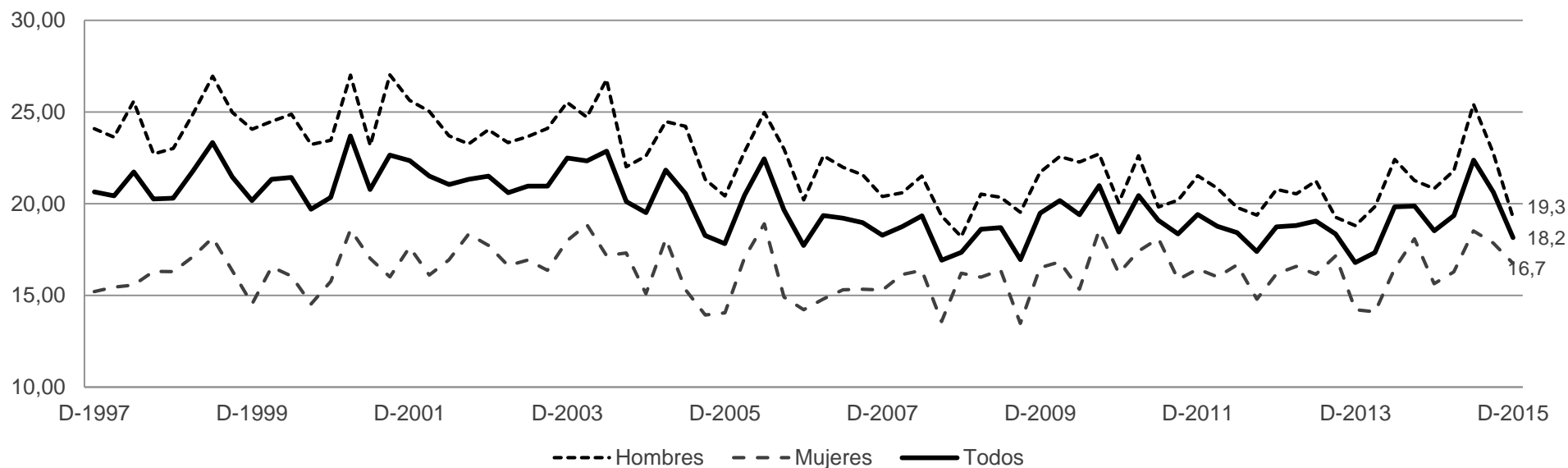
**Crecimiento empleo en 12 meses por categoría ocupacional  
Diciembre 2015**



# Proporción del empleo independiente

- En diciembre de 2015, la proporción de empleo independiente respecto del empleo total se ubicó en 18,2%. Esta cifra prolonga la baja observada en el trimestre anterior, ubicándose en un nivel de largo plazo.

Proporción del empleo independiente sobre empleo total  
(%, 14-65 años)





# Fuerza de Trabajo y Participación Laboral

En el último año la fuerza de trabajo primaria disminuyó su tasa de participación en 1,5 puntos porcentuales, mientras que la participación de la fuerza de trabajo secundaria bajó en 0,5 puntos porcentuales.

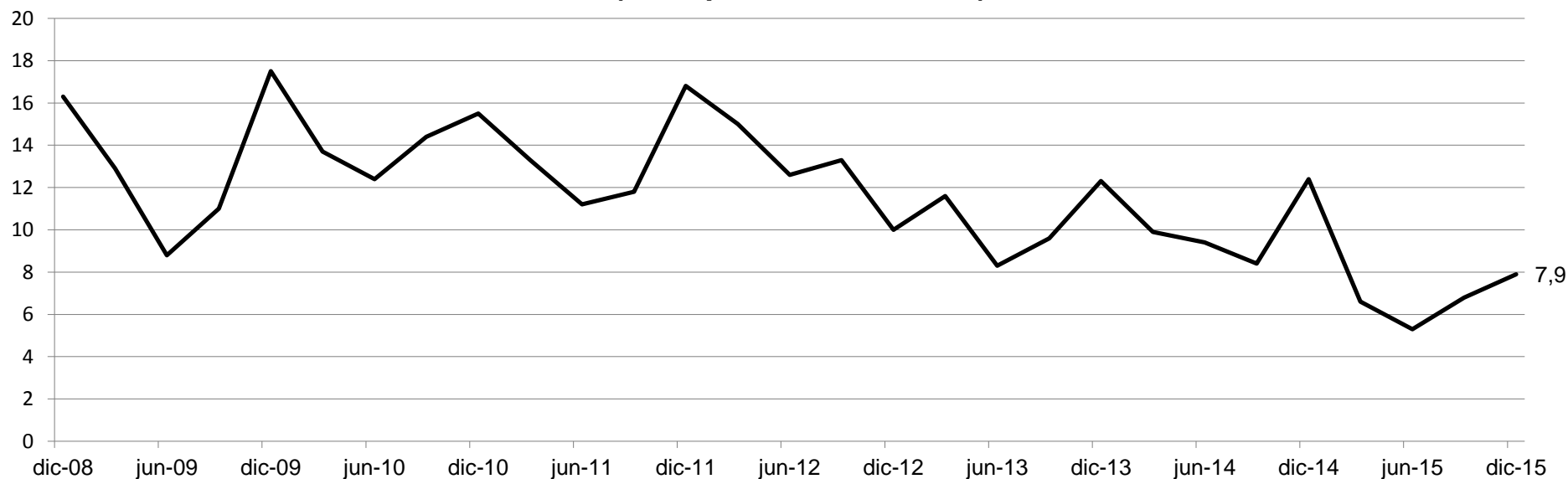
- Como un todo, la tasa de participación laboral se ubicó en 61,1%: 1,2 puntos porcentuales inferior a lo observado en diciembre de 2014.
- Hombres: Baja de 72,9% en diciembre de 2014 a 71,1% en diciembre de 2015.
- Mujeres: Baja de 52,4% en diciembre de 2014 a 51,8% en diciembre de 2015.



# Fuerza de Trabajo y Participación Laboral

En diciembre de 2015 el porcentaje de inactivos que expresó deseos de trabajar fue 7,9%, extendiendo el alza registrada en el trimestre anterior.

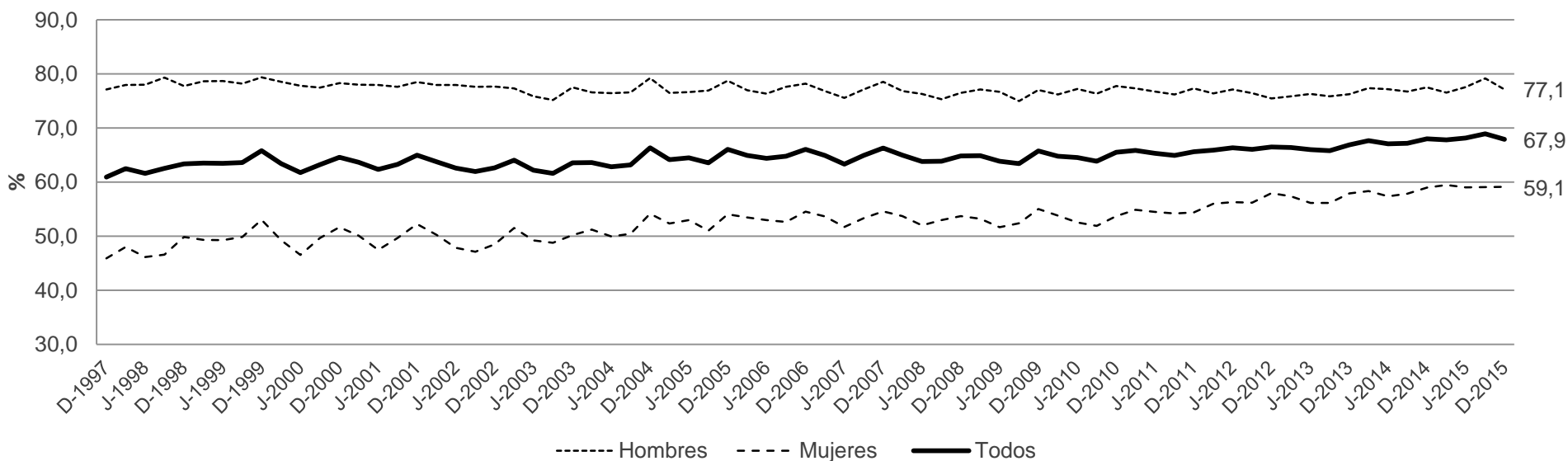
**Inactivos con deseos de trabajar  
(% de población inactiva)**



# Participación laboral: 14-65 años

- Al considerar la población entre 14 y 65 años, la tasa de participación laboral se ubica en 67,9%. Mientras que para los hombres se observa una leve baja, para las mujeres la participación laboral se mantiene en 59,1%, cercano a su máximo histórico.

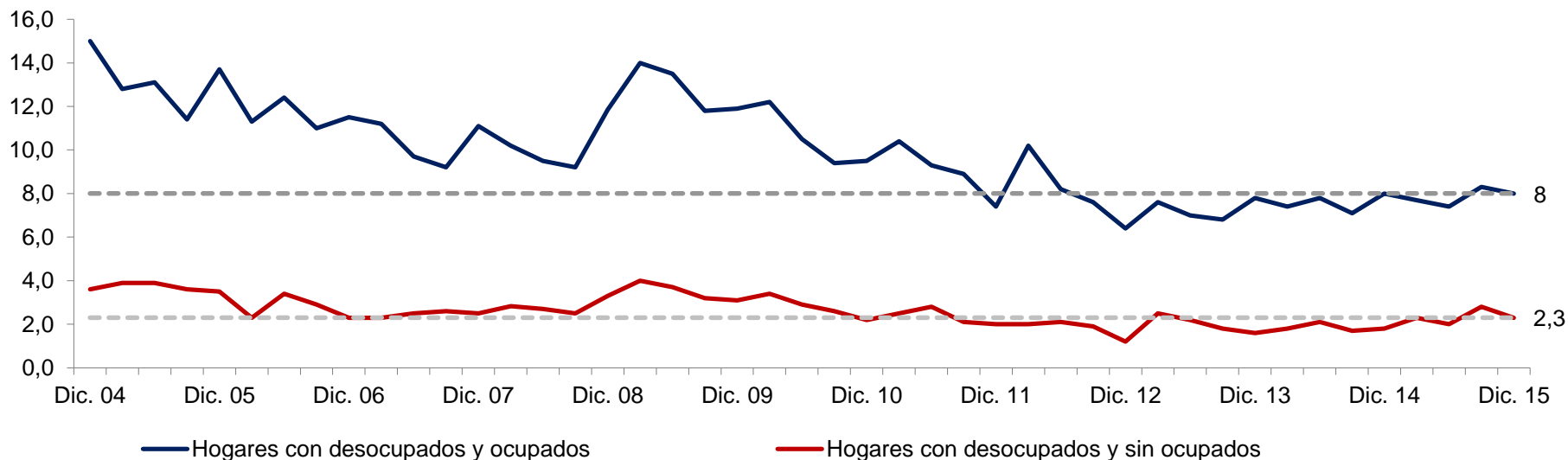
Tasa de Participación Laboral  
(% de PET 14-65 años)



# Hogares con desempleados

- El 10,3% de los hogares tenía a lo menos un desempleado en diciembre de 2015, cifra superior al 9,8% de diciembre de 2014. De manera similar, en relación a septiembre de 2015 esta proporción disminuyó en 0,8 puntos porcentuales.

Análisis de Hogares



# Ingresos de los Ocupados (nominales)

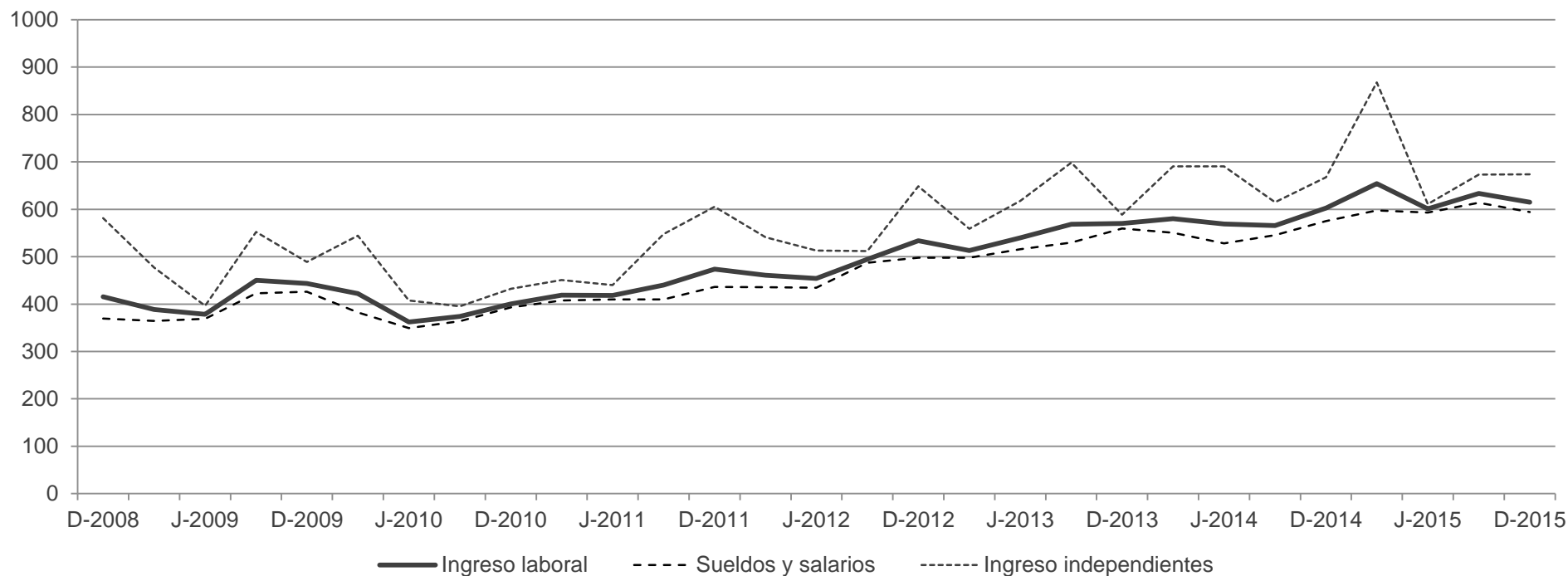
- PROMEDIO: \$606 mil;
- MEDIANA: \$380 mil;
- Promedio Sueldos y Salarios: \$591 mil < Promedio Rentas Independientes: \$638 mil
  
- El ingreso laboral promedio de los ocupados del Gran Santiago aumentó en 0,5% en los últimos 12 meses:
  - Caída de 4,4% en los ingresos de los trabajadores independientes
  - Aumento de 2,8% en el caso de ingresos por sueldos y salarios
  
- Debe considerarse que estas cifras reflejan cambios de ingresos en una ocupación, cambios de composición de los ocupados y también cambios en jornadas laborales.



# Evolución de ingresos nominales

- En una mirada más amplia, se observa un incremento sostenido de los ingresos tanto para los asalariados como para los independientes.

Ingresos laborales promedio  
(miles de pesos corrientes)



# Mayores de 15 años

- Si se considera como población en edad de trabajar a aquellos de 15 años y más, la tasa de desempleo se sitúa en 6,8%, es decir, igual a la tasa que incluye a las personas de 14 años.
- La tasa de participación es de 61,9% (versus 61,1% para población de 14 años y más).
- Porcentaje de inactivos con deseos de trabajar: 8,0% (versus 7,9% considerando la población de 14 años y más).



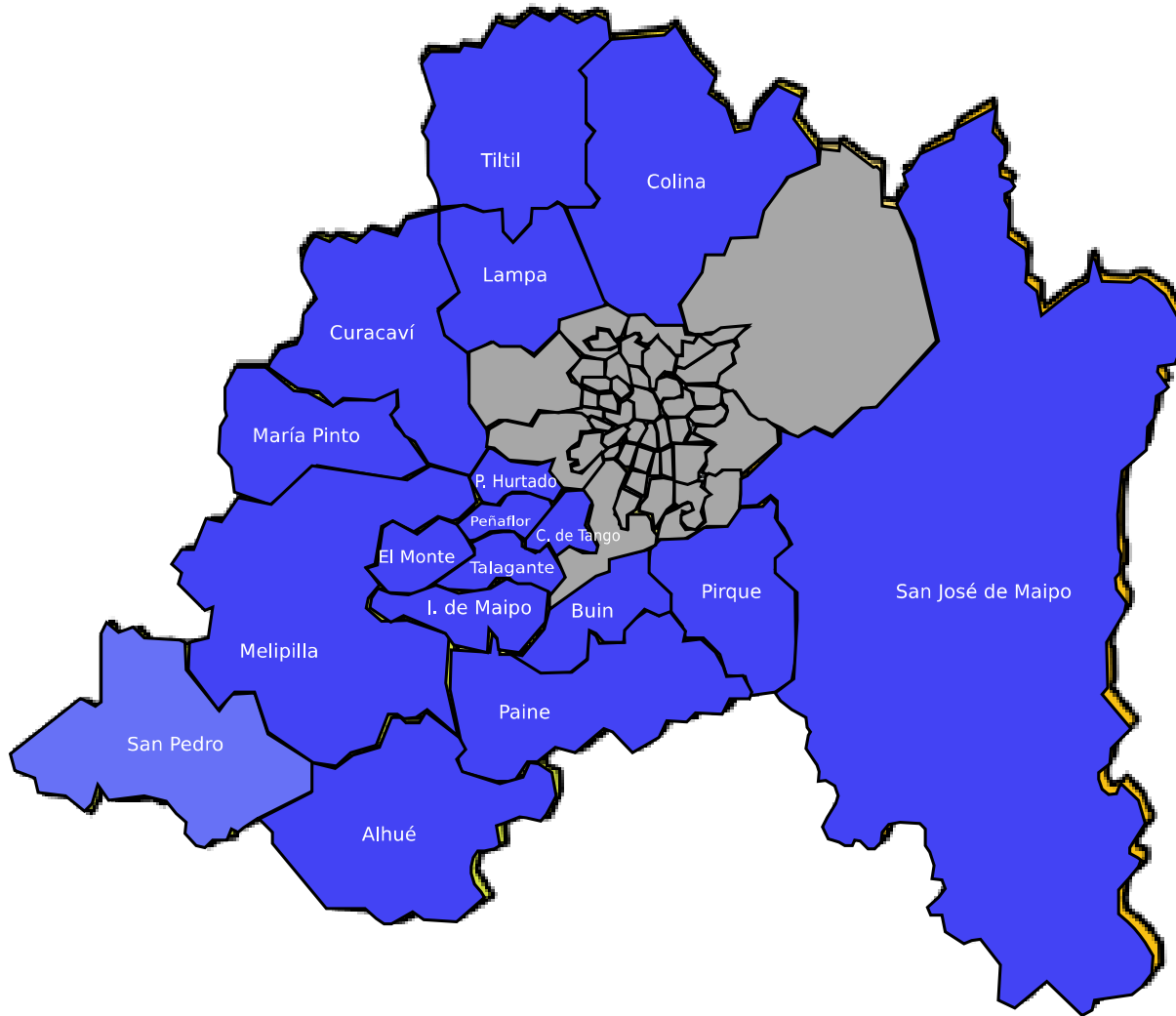
# Región Metropolitana

- A partir del levantamiento de junio de 2008, la Encuesta de Ocupación y Desocupación incluyó una submuestra adicional de 400 encuestas para ampliar la cobertura de la representatividad de la Encuesta a la Región Metropolitana (RM).
- Con esto se tienen datos representativos de la Región Metropolitana y no sólo del Gran Santiago.
- La semana de referencia y las fechas de trabajo de campo son las mismas que para el Gran Santiago.





# Región Metropolitana



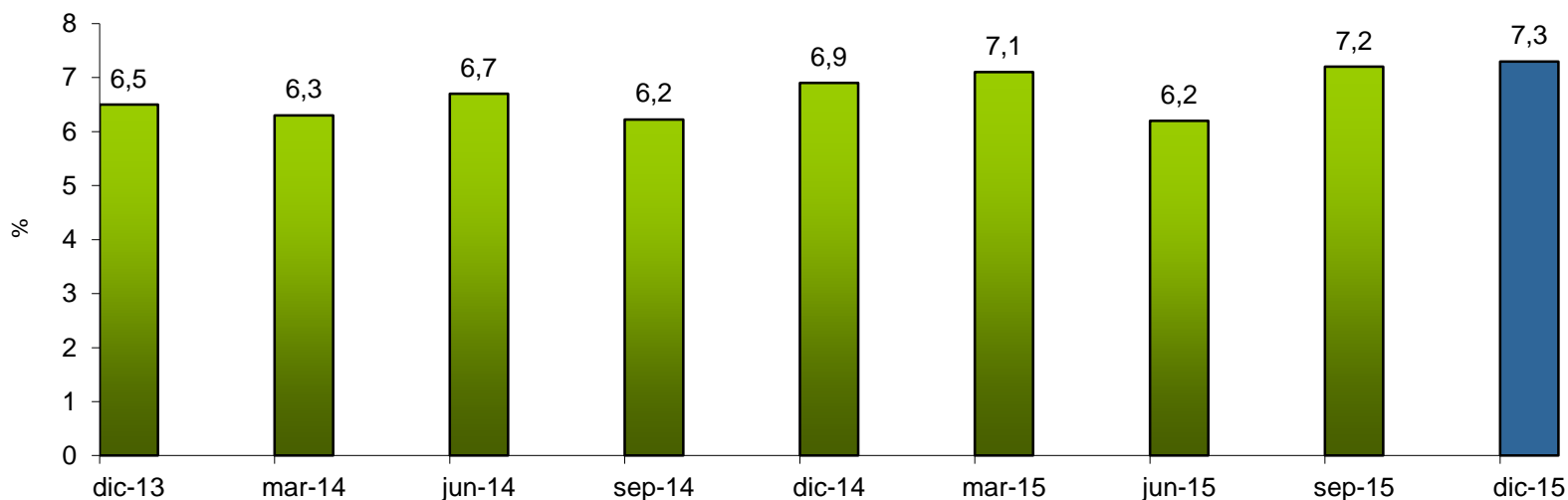
 Resto de Región Metropolitana

 Gran Santiago

# Gran Santiago versus Región Metropolitana

- La Tasa de Desempleo en la Región Metropolitana fue de 7,3% en septiembre de 2015, lo que equivale a 260.800 personas desocupadas. Esta tasa es superior a la Tasa de Desempleo para el Gran Santiago en 0,5 puntos porcentuales, evidenciando un aumento de 0,4 puntos porcentuales en 12 meses.

**Evolución de la Tasa de Desempleo  
(% de la Fuerza de Trabajo Total)**



Departamento de Economía  
Universidad de Chile

Diagonal Paraguay 257, torre 26,  
of. 1601 · Santiago, Chile

☎(56-2) 2978 34 21

[www.microdatos.cl](http://www.microdatos.cl)



Departamento de Economía

---

Universidad de Chile

