

**ENCUESTA DE OCUPACIÓN  
Y DESOCUPACIÓN  
EN EL GRAN SANTIAGO:  
INFORME TRIMESTRAL DE EMPLEO  
DICIEMBRE 2015**

**Enero 21, 2016**

## **ENCUESTA DE OCUPACIÓN Y DESOCUPACIÓN EN EL GRAN SANTIAGO**

**La Encuesta de Ocupación y Desocupación en el Gran Santiago (EOD) es realizada por el Centro de Microdatos del Departamento de Economía de la Facultad de Economía y Negocios de la Universidad de Chile, por encargo del Banco Central de Chile.**

**Este estudio se ha ejecutado ininterrumpidamente desde 1957, por lo tanto, constituye una medición única en el país que aporta datos relevantes sobre empleo y entrega información comparable con datos obtenidos a lo largo de más de 55 años.**

**Para el presente estudio el equipo de trabajo estuvo conformado por:**

- **Director Centro de Microdatos: Jaime Ruiz-Tagle V.**
- **Jefe Proyecto EOD: Pablo Guzmán P.**
- **Coordinación Técnica: Isabel Seguel R.**
- **Coordinación Trabajo de Campo: José Suárez A.**
- **Equipo Unidad de Encuestas:**
  - **Juany Armijo**
  - **Washington Canales**
  - **Jorge López**
  - **Bárbara Ramírez**

**Y un equipo de más de 70 encuestadores, a quienes agradecemos su contribución para la realización de este estudio.**

## INFORME TRIMESTRAL DE EMPLEO: DICIEMBRE 2015

Este informe presenta los principales resultados de la *Encuesta de Ocupación y Desocupación en el Gran Santiago*, preparado por el Centro de Microdatos del Departamento de Economía de la Facultad de Economía y Negocios de la Universidad de Chile, correspondiente al mes de diciembre de 2015. Los datos fueron recolectados en todas las comunas del Gran Santiago entre los días sábado 5 de diciembre de 2015 y miércoles 13 de enero de 2016, utilizando como período de referencia la semana comprendida entre los días domingo 29 de noviembre y sábado 5 de diciembre de 2015.

Esta encuesta aplica el mismo cuestionario y metodología desde 1957, por lo que constituye una fuente única de información en el país. El Gran Santiago está compuesto en la actualidad por 34 comunas, con una población aproximada de 6,3 millones de personas. La encuesta, cuyos resultados se reportan a continuación, se realizó sobre 2.224 hogares, capturando información sobre 7.449 personas.

### ▣ **Síntesis de los resultados**

La tasa de desempleo en el Gran Santiago fue de 6,8% en diciembre pasado, lo que equivale a 213.800 personas desocupadas. El nivel registrado en el presente levantamiento representa una variación positiva de 0,3 puntos porcentuales respecto a la cifra registrada 12 meses atrás, en diciembre de 2014. En comparación con la medición anterior de esta encuesta, realizada en septiembre de 2015, se registra una disminución de 0,3 puntos porcentuales en la tasa de desempleo (véase Gráfico 1).

En diciembre la tasa de desempleo alcanzó un nivel inferior al registrado en la medición anterior, ubicándose nuevamente por debajo del 7% de desocupación. Sin embargo, se verifica un incremento anual en este indicador, al igual que en septiembre de 2015. Esta evolución de la tasa de desempleo en el Gran Santiago confirma el proceso de ajuste del mercado laboral identificado en el trimestre anterior, en consistencia con el escenario macroeconómico actual.

La evolución de la tasa de desempleo en 12 meses se explica fundamentalmente por una caída anual del empleo (-1,3%) que fue superior a la disminución de la fuerza de trabajo en el mismo período (-1,0%),

Por otra parte, se registra un aumento en el desempleo en 12 meses en la fuerza de trabajo secundaria, de 0,3 puntos porcentuales, mientras que para la fuerza de trabajo primaria (jefes de hogar entre 25 y 54 años) este indicador no registró variación anual. Si se compara con la medición de septiembre de 2015, se puede apreciar que la tasa de desempleo de la fuerza de trabajo primaria presenta una baja de 2,3 puntos porcentuales, mientras que para la fuerza de trabajo secundaria se registra un alza de 0,6 puntos porcentuales en dicho período (véase Gráfico 4).

En diciembre se observó una contracción del empleo en 12 meses de 1,3%. Esta cifra es inferior al crecimiento observado hace un año atrás (2,4%), y a la expansión registrada en septiembre de 2015 (3,0%, véase Gráfico 3).

Al analizar el crecimiento del empleo por categoría ocupacional se observa, a diferencia de la medición anterior, una disminución neta tanto en el trabajo asalariado como en el trabajo no asalariado. Agrupadas las categorías de Obreros y Empleados se tiene que lo que se denomina empleo asalariado registró en diciembre de 2015 una variación negativa en 12 meses de 0,5%. Específicamente, en 12 meses se registra una disminución del empleo en la categoría Empleados (-7,5%) que contrarresta el alza observada en la categoría Obreros (8,6%). Por otra parte, se registra un incremento en el empleo en 12 meses en la categoría Trabajadores por Cuenta Propia (5,8%), principal componente del trabajo no asalariado, que se ve anulada por la baja registrada en la categoría Empleadores (-37,5%, véase Gráfico 8): la suma ponderada de estas dos categorías exhibe una baja en 12 meses de 1,7%. Por lo tanto, en diciembre de 2015 la destrucción observada en el empleo anual (-1,3%) se explica tanto por la baja en el empleo no asalariado como por la caída registrada en el empleo asalariado.

La disminución en el empleo total fue potenciada por la baja del empleo registrado en los sectores de Servicios Comunes y Sociales (-5,9%), Transporte y Otros (-5,0%) y Comercio (-4,6%). Por otra parte, los incrementos en el empleo se registraron en los sectores de Construcción (16,3%), Servicios Personales y de los Hogares (6,8%), Industria Manufacturera (2,2%) y Servicios de Gobierno y Financieros (0,3%, véase gráfico 7).

Asimismo, se observa que el porcentaje de la población en edad de trabajar que reportó estar ocupada en diciembre de 2015 alcanzó a 56,9%, porcentaje inferior en 1,7 puntos porcentuales al registrado en septiembre de 2015 y menor en 1,3 puntos porcentuales en comparación con la situación de hace 12 meses atrás (58,2%). La variación negativa en 12 meses de la tasa de ocupación en el Gran Santiago se explica tanto por la baja de la tasa de ocupación masculina (1,8 puntos porcentuales) como por la disminución observada en la tasa de ocupación femenina (0,8 puntos porcentuales). Por tipo de fuerza de trabajo, la evolución es similar: la fuerza de trabajo primaria muestra una caída de 1,5 puntos porcentuales, mientras que la fuerza de trabajo secundaria exhibe una baja en su tasa de ocupación en 0,6 puntos porcentuales (véase cuadro 4).

En diciembre de 2015 se registra una disminución anual de 1,0% en la fuerza de trabajo, ubicándose en un nivel negativo por primera vez en cuatro años. Por otra parte, se registra también una disminución trimestral en la fuerza de trabajo (-3,0%, véase Cuadro A-1).

La situación del mercado laboral evidentemente afecta la situación de los hogares. En efecto, en diciembre de 2015 un 10,3% de los hogares tenía a lo menos un desempleado. Esta cifra es superior en 0,5 puntos porcentuales a la observada un año atrás en los hogares del Gran Santiago, donde se tenía un 9,8% de los hogares con al menos un desempleado (véase el cuadro A-2). En la mayoría de los hogares con algún desocupado, registrados en diciembre de 2015, algún otro miembro del hogar sí tenía empleo (8,0% del total de hogares), mientras que sólo en 2,3% de los casos no habían personas ocupadas (véase cuadro A-2 y gráfico 6). Esta última proporción es superior a la registrada hace 12 meses, en 0,5 puntos porcentuales.

## Participación, desempleo y ocupación

El Cuadro 1 presenta la evolución de la tasa de participación en el período transcurrido entre diciembre de 2013 y diciembre de 2015. Esta variable indica la proporción de la población en edad de trabajar (de 14 años y más) que está ocupada o buscando trabajo activamente. En el mes de diciembre de 2015 la tasa de participación en el Gran Santiago fue 61,1%, cifra inferior en 2,0 puntos porcentuales a la registrada en septiembre de 2015, y 1,2 puntos porcentuales inferior a la obtenida en diciembre de 2014.

En un análisis según género, se observa que en diciembre pasado el 71,1% de los hombres en edad de trabajar efectivamente participaba en el mercado laboral, mientras sólo lo hacía el 51,8% de las mujeres en edad de trabajar. Adicionalmente, en los últimos 12 meses la tasa de participación masculina experimentó una baja de 1,8 puntos porcentuales, mientras que en el caso de las mujeres se registró una caída de 0,6 puntos porcentuales.

Por otra parte, el 94,6% de los jefes de hogar entre 25 y 54 años (componente primario) estaba ocupado o buscando trabajo, mientras que el 52,9% del resto de la población en edad de trabajar (componente secundario) participa en el mercado laboral. La fuerza de trabajo primaria registra una disminución trimestral de 1,8 puntos porcentuales, mientras que para la fuerza de trabajo secundaria se observa una baja de 2,4 puntos porcentuales en dicho período. Al observar la variación anual dichas tasas presentan también una evolución similar (caída de 1,5 puntos porcentuales para el componente primario y de 0,5 puntos porcentuales para el secundario).

El Cuadro 2 presenta las estadísticas de desempleo de los últimos dos años. En diciembre de 2015 la tasa de desempleo alcanzó el 6,8% de la fuerza de trabajo, registrando un incremento de 0,3 puntos porcentuales en los últimos 12 meses. Este aumento es menor si se compara con lo observado en diciembre de 2013, donde se registra un incremento de 0,6 puntos porcentuales en dicho período. Respecto a la cifra obtenida en septiembre de 2015, se observa una caída de 0,3 puntos porcentuales en la tasa de desempleo (véase Gráfico 1).

El Cuadro 2 también indica que existe un aumento del desempleo en 12 meses en la fuerza de trabajo secundaria (de 0,3 puntos porcentuales), mientras que la fuerza de trabajo primaria no

registró variación anual. Si se compara con la medición de septiembre de 2015, se puede apreciar que la tasa de desempleo de la fuerza de trabajo primaria presenta una baja de 2,3 puntos porcentuales, mientras que para la fuerza de trabajo secundaria se registra un alza de 0,6 puntos porcentuales en dicho período (véase Gráfico 4).

En diciembre, la tasa de desempleo alcanzó un nivel inferior al registrado en la medición anterior, ubicándose nuevamente por debajo del 7% de desocupación. Sin embargo, se verifica un incremento anual en este indicador, al igual que en septiembre de 2015. Esta evolución de la tasa de desempleo en el Gran Santiago confirma el proceso de ajuste del mercado laboral identificado en el trimestre anterior, en consistencia con el escenario macroeconómico actual.

La evolución de la tasa de desempleo en 12 meses se explica fundamentalmente por una caída anual del empleo (-1,3%) que fue superior a la disminución de la fuerza de trabajo en el mismo período (-1,0%, véase Cuadro A-1).

La clasificación de los desocupados entre cesantes y quienes buscan trabajo por primera vez se presenta en el Cuadro 3. La tasa de cesantía aumentó 0,1 puntos porcentuales en el último año, ubicándose en un 5,9% en diciembre de 2015. Por su parte, la proporción de quienes buscan trabajo por primera vez aumentó en 0,2 puntos porcentuales en 12 meses. La disminución en el desempleo de diciembre de 2015 respecto del mes de septiembre pasado se refleja principalmente en la caída en la tasa de cesantía, de 0,8 puntos porcentuales, que supera el aumento en la tasa para aquellos que buscan trabajo por primera vez de 0,5 puntos porcentuales en dicho período.

El Cuadro 4 muestra la proporción de ocupados respecto de la población en edad de trabajar. Este es un indicador más directo del volumen de ocupación existente en la economía puesto que, a diferencia de la tasa de desocupación, no está afecto a las variaciones producidas por las entradas y salidas de la fuerza de trabajo.

En diciembre de 2015, el porcentaje de población en edad de trabajar que señaló estar ocupada llegó a 56,9%, porcentaje inferior en 1,7 puntos porcentuales al registrado en septiembre de 2015 y menor en 1,3 puntos porcentuales en comparación con la situación de hace 12 meses atrás (58,2%). Esta variación negativa de la tasa de ocupación en el Gran Santiago en el transcurso de un año, se explica tanto por la baja de la tasa de ocupación masculina (1,8 puntos porcentuales) como por la

disminución observada en la tasa de ocupación femenina (0,8 puntos porcentuales). Al distinguir por tipo de fuerza de trabajo la evolución es similar: la fuerza de trabajo primaria muestra una caída de 1,5 puntos porcentuales, mientras que la fuerza de trabajo secundaria exhibe una baja en su tasa de ocupación en 0,6 puntos porcentuales (véase cuadro 4).

El Cuadro A-2 del Anexo A presenta tabulaciones especiales para examinar la situación del desempleo al nivel de los hogares. En efecto, en diciembre de 2015 un 10,3% de los hogares tenía al menos un desempleado. Esta cifra es superior en 0,5 puntos porcentuales a la observada un año atrás en los hogares del Gran Santiago, cuando se tenía un 9,8% de los hogares con al menos un desempleado (véase el cuadro A-2). En la mayoría de los hogares, registrados en diciembre de 2015 con algún desocupado, algún otro miembro del hogar sí tenía empleo (8,0% del total de hogares), mientras que sólo en 2,3% de los casos no habían personas ocupadas (véase cuadro A-2 y gráfico 6). Esta última proporción es superior a la registrada hace 12 meses, en 0,5 puntos porcentuales.



**CUADRO 1**  
**TASA DE PARTICIPACIÓN LABORAL**  
(%)

	Dic-13	Mar-14	Jun-14	Sep-14	Dic-14	Mar-15	Jun-15	Sep-15	Dic-15
<b>Total</b>	61,2	61,2	60,3	61,1	62,3	61,0	60,9	63,1	61,1
<b>Hombres</b>	71,7	72,3	71,6	72,3	72,9	71,0	71,6	74,6	71,1
<b>Mujeres</b>	51,6	51,0	49,7	50,7	52,4	51,8	51,0	52,5	51,8
<b>Fuerza de Trabajo Primaria (*)</b>	95,6	95,5	95,3	96,0	96,1	95,7	94,8	96,4	94,6
<b>Fuerza de Trabajo Secundaria</b>	52,5	52,4	51,6	52,6	53,4	52,1	52,4	55,3	52,9

**Nota:** (\*) Fuerza de Trabajo Primaria incluye solo a jefes de hogar entre 25 y 54 años.

**CUADRO 2**  
**TASA DE DESOCUPACIÓN**  
(%)

	Dic-13	Mar-14	Jun-14	Sep-14	Dic-14	Mar-15	Jun-15	Sep-15	Dic-15
<b>Total</b>	6,2	6,3	6,6	5,9	6,5	6,8	6,5	7,1	6,8
<b>Hombres</b>	5,6	5,7	6,4	5,6	6,3	5,9	6,5	6,8	6,5
<b>Mujeres</b>	6,7	7,0	6,9	6,3	6,8	8,0	6,4	7,5	7,2
<b>Fuerza de Trabajo Primaria (*)</b>	3,7	3,6	4,3	4,0	3,7	4,4	4,2	6,0	3,7
<b>Fuerza de Trabajo Secundaria</b>	7,4	7,6	7,7	6,7	7,9	7,9	7,5	7,6	8,2

**Nota:** (\*) Fuerza de Trabajo Primaria incluye solo a jefes de hogar entre 25 y 54 años.

**CUADRO 3**  
**TASAS DE CESANTÍA Y BÚSQUEDA DE TRABAJO POR PRIMERA VEZ**  
(%)

	Dic-13	Mar-14	Jun-14	Sep-14	Dic-14	Mar-15	Jun-15	Sep-15	Dic-15
<b>Desocupación</b>	6,2	6,3	6,6	5,9	6,5	6,8	6,5	7,1	6,8
<b>Cesantía</b>	5,5	5,7	5,9	5,5	5,8	6,0	5,9	6,7	5,9
<b>Primera vez</b>	0,8	0,6	0,8	0,4	0,7	0,8	0,5	0,4	0,9

**CUADRO 4**  
**OCUPADOS EN RELACIÓN A POBLACIÓN EN EDAD DE TRABAJAR**  
(%)

	Dic-13	Mar-14	Jun-14	Sep-14	Dic-14	Mar-15	Jun-15	Sep-15	Dic-15
<b>Total</b>	57,4	57,4	56,3	57,5	58,2	56,9	56,9	58,6	56,9
<b>Hombres</b>	67,7	68,2	67,0	68,2	68,3	66,8	66,9	69,5	66,5
<b>Mujeres</b>	48,0	47,4	46,3	47,5	48,8	47,7	47,7	48,6	48,0
<b>Fuerza de Trabajo Primaria (*)</b>	92,1	92,0	91,1	92,2	92,6	91,4	90,8	90,6	91,1
<b>Fuerza de Trabajo Secundaria</b>	48,7	48,4	47,6	49,0	49,2	48,0	48,5	51,1	48,6
<b>Crecimiento % del empleo en 12 meses</b>	0,8	3,0	1,9	3,2	2,4	0,1	2,2	3,0	-1,3

**Nota:** (\*) Fuerza de Trabajo Primaria incluye solo a jefes de hogar entre 25 y 54 años.

▣ ***Participación y desempleo según edades***

El Cuadro 5 presenta la tasa de participación por tramos de edad. Los mayores niveles de participación ocurren en los estratos de edad intermedia, entre 25 y 54 años, que corresponden a la etapa del ciclo de vida que concentra la mayor actividad laboral, situación similar a la consignada hace un año atrás.

El Cuadro 6 presenta la tasa de desempleo por grupo etario. Las tasas más elevadas se presentan en los grupos más jóvenes (14-24 años) los que, al mismo tiempo, exhiben bajos niveles de participación laboral.

Al analizar la evolución de las tasas de desempleo por edad en los últimos 12 meses, se observan aumentos en los tramos de 35-39, 50-54 y 55-60 años. El aumento más significativo se produce en el tramo de 55-60 años (3,0 puntos porcentuales, véase cuadro 6). A su vez, la mayor baja en la tasa de desempleo en 12 meses se registra en el tramo de 14-19 años, con una caída de 3,6 puntos porcentuales. Por su parte, al comparar la tasa de desempleo por edad registrada en la medición de diciembre de 2015 con el trimestre pasado, se observan bajas en siete de los diez grupos etarios, siendo las caídas más importantes aquellas observadas en los tramos de Más de 60 años y 30-34 años, con disminuciones de 7,4 y 4,4 puntos porcentuales, respectivamente.

**CUADRO 5  
TASA DE PARTICIPACIÓN POR GRUPOS ETARIOS  
(%)**

Tramos Etarios	Dic-13	Mar-14	Jun-14	Sep-14	Dic-14	Mar-15	Jun-15	Sep-15	Dic-15
14-19	12,2	11,7	13,1	11,8	17,2	13,1	12,4	11,8	13,6
20-24	57,4	54,7	53,5	52,1	56,2	50,9	53,7	55,2	53,7
25-29	77,2	81,5	83,0	79,5	81,4	79,8	79,4	78,6	80,2
30-34	84,2	86,1	86,8	89,3	86,2	88,3	87,9	89,4	85,0
35-39	84,9	86,7	85,1	85,6	84,4	84,3	87,3	86,5	85,6
40-44	84,5	84,8	82,3	84,8	87,1	87,4	85,4	86,5	86,4
45-49	82,6	80,0	80,6	84,6	82,3	82,5	82,7	83,0	82,2
50-54	78,8	80,3	77,7	81,3	78,8	80,9	78,9	82,3	79,7
55-60	72,4	77,8	73,5	72,8	69,8	72,4	71,6	68,7	72,8
Más de 60	31,8	29,2	28,2	32,8	33,6	29,6	31,6	37,5	30,1

**CUADRO 6  
TASA DE DESEMPLEO POR GRUPOS ETARIOS  
(%)**

Tramos Etarios	Dic-13	Mar-14	Jun-14	Sep-14	Dic-14	Mar-15	Jun-15	Sep-15	Dic-15
14-19	17,0	23,1	22,0	17,5	26,3	25,2	18,0	19,2	29,9
20-24	12,8	15,4	14,7	15,4	16,4	15,7	14,5	13,3	12,0
25-29	5,9	7,9	10,2	9,2	6,7	11,0	10,0	10,0	7,1
30-34	8,1	7,6	5,1	4,3	4,5	6,1	4,9	7,9	9,2
35-39	4,6	6,1	3,8	4,3	4,4	2,2	4,0	7,3	3,9
40-44	4,1	3,9	6,4	4,9	3,0	5,7	5,2	4,3	4,6
45-49	3,8	2,6	4,2	4,6	5,7	5,8	6,6	6,7	4,8
50-54	3,9	4,1	4,4	3,7	5,4	4,8	5,4	5,1	5,6
55-60	4,9	2,8	4,4	2,7	3,7	3,8	2,8	4,0	5,2
Más de 60	5,6	1,8	1,6	1,9	3,0	1,7	2,6	3,9	3,9

▫ **Situación por rama de actividad económica**

La disminución en el empleo total fue potenciada por la baja del empleo registrado en los sectores de Servicios Comunales y Sociales (-5,9%), Transporte y Otros (-5,0%) y Comercio (-4,6%). Por otra parte, los incrementos en el empleo se registraron en los sectores de Construcción (16,3%), Servicios Personales y de los Hogares (6,8%), Industria Manufacturera (2,2%) y Servicios de Gobierno y Financieros (0,3%, véase gráfico 7).

Asimismo, la encuesta informa sobre las tasas de cesantía según el sector económico donde perdieron el trabajo los actuales cesantes. En diciembre de 2015, las tasas más altas de cesantía se registran en los sectores de “Construcción”, “Industria Manufacturera” y “Servicios Personales y de los Hogares”, donde se encontraban cesantes el 6,9%, 6,3% y 6,3% de la respectiva fuerza de trabajo (véase cuadro 7 y gráfico 5).

A nivel más general, la variación de la tasa de cesantía en los últimos 12 meses por rama agregada de actividad es dispar. Mientras que para la rama “Productores de Bienes” la tasa de cesantía disminuyó en 1,3 puntos porcentuales, para el sector “Productores de Servicios” se registró un alza en dicha tasa de 0,9 puntos porcentuales. Para la rama “Transporte y otros” se verifica una disminución de 2,4 puntos porcentuales en 12 meses (véase cuadro 7).

**CUADRO 7**  
**MAGNITUD DE LA CESANTÍA POR RAMA DE ACTIVIDAD ECONÓMICA**  
(%)

RAMA DE ACTIVIDAD	Dic-13	Mar-14	Jun-14	Sep-14	Dic-14	Mar-15	Jun-15	Sep-15	Dic-15
<b>PRODUCCIÓN DE BIENES</b>	6,7	8,0	7,2	6,2	7,8	7,8	7,2	6,7	6,5
Industria manufacturera	6,4	6,8	3,9	4,2	6,5	5,8	7,3	5,8	6,3
Construcción	7,4	10,4	10,7	8,9	10,2	10,0	6,6	7,9	6,9
<b>PRODUCCIÓN DE SERVICIOS</b>	5,0	4,8	5,3	5,0	5,1	5,3	5,5	6,4	6,0
Comercio	6,2	5,3	5,5	5,5	6,3	5,0	7,1	7,9	5,9
Servicios de Gobierno y Financieros	3,7	4,2	6,4	4,5	5,3	4,9	5,0	5,6	6,2
Servicios Personales y de los Hogares	5,0	3,6	4,0	4,0	4,1	4,5	4,6	7,2	6,3
Servicios Comunales y Sociales	4,8	5,4	4,7	5,4	3,8	6,4	4,3	5,1	5,7
Transporte, Comunicaciones y Servicios de Utilidad Pública	5,9	7,6	7,4	7,3	7,0	8,1	6,8	9,0	4,6
<b>TOTALES</b>	5,5	5,7	5,9	5,5	5,8	6,0	5,9	6,7	5,9

▫ **Tiempo de cesantía**

El Cuadro 8 presenta información sobre el tiempo de cesantía de la fuerza de trabajo desocupada. En el mes de diciembre de 2015, un 59,7% de los cesantes había quedado desocupado durante los últimos tres meses, un 38,2% había estado desempleado entre 3 y 12 meses, y un 2,1% de los cesantes reportó estar en dicha situación hacía más de un año. Dentro de los cesantes, la proporción de personas largamente desocupadas, es decir, por 6 meses o más, disminuyó desde 18,6% en diciembre de 2014 a 17,0% en diciembre de 2015. Por su parte, el tiempo promedio de cesantía aumentó en los últimos 12 meses, alcanzando 4,1 meses (en comparación a los 3,9 meses registrados en diciembre de 2014).

**CUADRO 8**  
**COMPOSICIÓN DE LOS CESANTES POR TIEMPO DE CESANTÍA**  
(%)

	Dic-13	Mar-14	Jun-14	Sep-14	Dic-14	Mar-15	Jun-15	Sep-15	Dic-15
<b>De 1 día a un mes</b>	36,3	34,0	37,1	39,3	33,7	35,2	31,2	35,5	25,5
<b>De un mes y un día a 3 meses</b>	31,4	33,2	32,8	31,2	30,3	29,7	25,8	31,8	34,2
<b>De 3 meses y un día a 6 meses</b>	17,1	19,1	17,5	16,3	17,4	17,7	21,1	16,4	23,3
<b>De 6 meses y un día a 1 año</b>	12,7	12,7	12,6	11,9	14,7	14,1	17,4	12,6	14,9
<b>Más de un año</b>	2,5	0,9	0,0	1,3	3,9	3,3	4,5	3,6	2,1
<b>Sin datos</b>	0,0	0,0	0,0	0,0	0,0	0,0	0,0	0,0	0,0
<b>Total</b>	100,0	100,0	100,0	100,0	100,0	100,0	100,0	100,0	100,0

Tiempo promedio de cesantía diciembre 2015: 4,1 meses

Tiempo promedio de cesantía diciembre 2014: 3,9 meses

▫ **Situación por categoría ocupacional**

Al analizar el crecimiento del empleo por categoría ocupacional se observa, a diferencia de la medición anterior, una disminución neta tanto en el trabajo asalariado como en el trabajo no asalariado. Específicamente, en 12 meses se registra un incremento del empleo en la categoría Trabajadores por Cuenta Propia (5,8%) que constituye el componente más importante del trabajo no asalariado, que se ve contrarrestado por la importante baja observada en la categoría Empleadores (-37,5%). La suma ponderada de estas dos categorías exhibe una caída en 12 meses de 1,7%. En el empleo asalariado se observa un comportamiento heterogéneo: mientras en la categoría Empleados se observa una caída anual de 7,5%, para la categoría Obreros se verifica un alza anual de 8,6% (véase Gráfico 8). Al agrupar las categorías de Obreros y Empleados -es decir, lo que se denomina empleo asalariado- se registró en diciembre de 2015 una variación negativa en 12 meses de 0,5%. Por lo tanto, en diciembre de 2015 la destrucción observada en el empleo anual (-1,3%) se explica tanto por la baja en el empleo no asalariado como por la caída registrada en el empleo asalariado.

Los Cuadros 9 y 10 presentan la situación de ocupación y cesantía de acuerdo a las distintas categorías ocupacionales.

En el Cuadro 9 se observa que el 80,0% de la población ocupada en diciembre de 2015 estaba en la categoría de Empleados y Obreros. Esta proporción es 0,7 puntos porcentuales superior a la registrada un año atrás, lo que se obtiene a partir de un incremento anual de 3,5 puntos porcentuales en la categoría Obreros (de 34,1% a 37,6%) que supera la baja en 12 meses de 2,8 puntos porcentuales en la categoría Empleados (de 45,2% a 42,4%).

En el último año las categorías ocupacionales relacionadas al trabajo no asalariado presentaron un comportamiento heterogéneo. Mientras que la proporción que representan los Empleadores exhibió una baja de 1,2 puntos porcentuales, la proporción de Trabajadores por Cuenta Propia aumentó en 1,2 puntos porcentuales (ver Cuadro 9).

Por último, si se analiza la evolución de la tasa de cesantía en el transcurso de 12 meses, se concluye que ésta aumentó en todos los grupos de posición ocupacional, exceptuando la categoría Obreros. Las mayores alzas se registran en el grupo de Trabajadores por Cuenta Propia (1,8 puntos



porcentuales) y en Empleadores (1,5 puntos porcentuales), mientras que en el caso de los Empleados se observó un incremento de 0,3 puntos porcentuales en 12 meses (ver Cuadro 10).

**CUADRO 9  
POBLACIÓN OCUPADA POR POSICIÓN OCUPACIONAL  
(%)**

Posición ocupacional	Dic-13	Mar-14	Jun-14	Sep-14	Dic-14	Mar-15	Jun-15	Sep-15	Dic-15
<b>Empleadores</b>	2,7	2,0	3,1	2,2	3,4	3,0	3,0	3,0	2,2
<b>Trabajadores por cuenta propia</b>	15,1	17,1	17,9	18,9	16,4	17,6	20,9	19,2	17,6
<b>Empleados</b>	50,8	45,6	42,8	43,1	45,2	45,0	41,8	41,0	42,4
<b>Obreros</b>	30,6	34,5	35,4	35,3	34,1	33,9	33,6	36,1	37,6
<b>Familiares no remunerados</b>	0,8	0,8	0,7	0,5	0,8	0,6	0,7	0,8	0,3
<b>Total</b>	100,0	100,0	100,0	100,0	100,0	100,0	100,0	100,0	100,0

**CUADRO 10  
MAGNITUD DE LA CESANTÍA SEGÚN POSICIÓN OCUPACIONAL  
(%)**

Posición ocupacional	Dic-13	Mar-14	Jun-14	Sep-14	Dic-14	Mar-15	Jun-15	Sep-15	Dic-15
<b>Empleadores</b>	3,1	0,0	0,0	0,0	0,0	0,9	0,0	0,7	1,5
<b>Trabajadores por cuenta propia</b>	2,5	1,6	3,2	0,9	1,5	1,7	1,7	2,0	3,3
<b>Empleados</b>	5,3	5,5	6,1	6,0	5,8	6,9	7,2	7,5	6,1
<b>Obreros</b>	7,6	8,3	7,6	7,6	8,6	7,7	7,6	8,7	7,4
<b>Familiares no remunerados</b>	0,0	0,0	0,0	0,0	0,0	0,0	0,0	0,0	0,0

▣ ***Población inactiva, de acuerdo a los deseos de trabajar***

Finalmente, el Cuadro 11 muestra la composición de la población inactiva. Tal como se observa, en diciembre de 2015 el 7,9% de los inactivos deseaba trabajar, lo que significa una disminución de 4,5 puntos porcentuales en 12 meses. En el mismo período, la proporción de inactivos que quería trabajar 40 horas o más cayó de 3,3% a 2,4%; y aquellos que querían trabajar menos de 20 horas disminuyó 0,7 puntos porcentuales, alcanzando un 2,3%.

**CUADRO 11  
DESEOS DE TRABAJAR DE LA POBLACION INACTIVA  
(%)**

	Dic-13	Mar-14	Jun-14	Sep-14	Dic-14	Mar-15	Jun-15	Sep-15	Dic-15
<b>Total de Inactivos</b>	100,0	100,0	100,0	100,0	100,0	100,0	100,0	100,0	100,0
<b>Con deseos de trabajar</b>	12,3	9,9	9,4	8,4	12,4	6,6	5,3	6,8	7,9
<b>Todo el año 40 o más horas</b>	3,2	2,3	2,4	2,6	3,3	2,0	1,3	1,7	2,4
<b>Todo el año 20 a 39 horas</b>	3,4	3,9	3,0	2,4	5,2	2,3	1,5	2,3	2,7
<b>Todo el año menos de 20 horas</b>	4,2	3,1	3,0	2,6	3,0	1,6	1,7	2,2	2,3
<b>Sin especificar horario</b>	1,5	0,7	0,9	0,8	0,9	0,7	0,9	0,6	0,5
<b>Sin deseos de trabajar</b>	87,7	90,1	90,6	91,6	87,6	93,4	94,7	93,2	92,1

▣ ***Cifras para la población en edad de trabajar de 15 años y más***

La Encuesta de Ocupación y Desocupación para el Gran Santiago de la Universidad de Chile ha considerado históricamente al grupo de 14 años y más como definición de Población en Edad de Trabajar. Si se considera al grupo de 15 años y más en la definición (tal como actualmente se considera en las encuestas de empleo del INE y en otras encuestas) los resultados son muy cercanos a los ya presentados (véanse los Cuadros 12 y siguientes). Algunos aspectos a comentar son los siguientes:

- Si se considera como edad para trabajar desde los 15 años, la tasa de desempleo es de 6,8%, es decir, la misma tasa que se obtiene al incluir a las personas de 14 años.
- Como es de esperar, la tasa de participación se incrementa al excluir a los jóvenes de 14 años. La tasa de participación total es de 61,9% (en comparación con la tasa de 61,1% en el cuadro 1).
- La proporción de inactivos con deseos de trabajar es de 8,0%, una proporción superior al 7,9% reportado para la población de 14 años y más.

**ANEXO A**

**CUADRO A-1  
EVOLUCIÓN DE LA FUERZA DE TRABAJO**  
(Cifras en miles de personas)

	VARIACIONES ABSOLUTAS			
	Dic-15	Dic-15	Dic-15	Dic-15
		Sep-15	Jun-15	Dic-14
Fuerza de Trabajo	3.128,0	-98,4	22,2	-33,0
Ocupados	2.914,2	-82,5	9,5	-39,8
Desocupados	213,8	-15,9	12,7	6,8

**CUADRO A-2  
ANÁLISIS DE HOGARES**  
(Composición porcentual)

HOGARES	Dic-13	Mar-14	Jun-14	Sep-14	Dic-14	Mar-15	Jun-15	Sep-15	Dic-15
Hogares sin desocupados	90,6	90,8	90,0	91,2	90,2	89,9	90,6	88,9	89,7
Hogares con desocupados y ocupados	7,8	7,4	7,8	7,1	8,0	7,7	7,4	8,3	8,0
Hogares con desocupados y sin ocupados	1,6	1,8	2,1	1,7	1,8	2,3	2,0	2,8	2,3
Total Hogares	100,0	100,0	100,0	100,0	100,0	100,0	100,0	100,0	100,0

**CUADRO A-3  
HORAS SEMANALES DE TRABAJO**  
(Composición porcentual)

Horas	Dic-13	Mar-14	Jun-14	Sep-14	Dic-14	Mar-15	Jun-15	Sep-15	Dic-15
0-10	1,9	2,6	2,8	3,0	2,8	2,5	2,6	2,8	3,2
10-20	4,7	5,1	5,0	5,2	5,7	4,9	5,4	5,8	6,3
21-34	6,0	6,4	6,4	7,0	7,7	7,1	7,5	6,8	6,9
35-48	69,6	66,4	67,2	67,4	65,0	67,8	66,5	66,2	67,5
Más de 48	17,9	19,5	18,6	17,4	18,9	17,8	18,1	18,4	16,1
TOTAL	100,0	100,0	100,0	100,0	100,0	100,0	100,0	100,0	100,0

Gráfico 1

**Evolución de la Tasa de Desempleo  
(% de la Fuerza de Trabajo Total)**

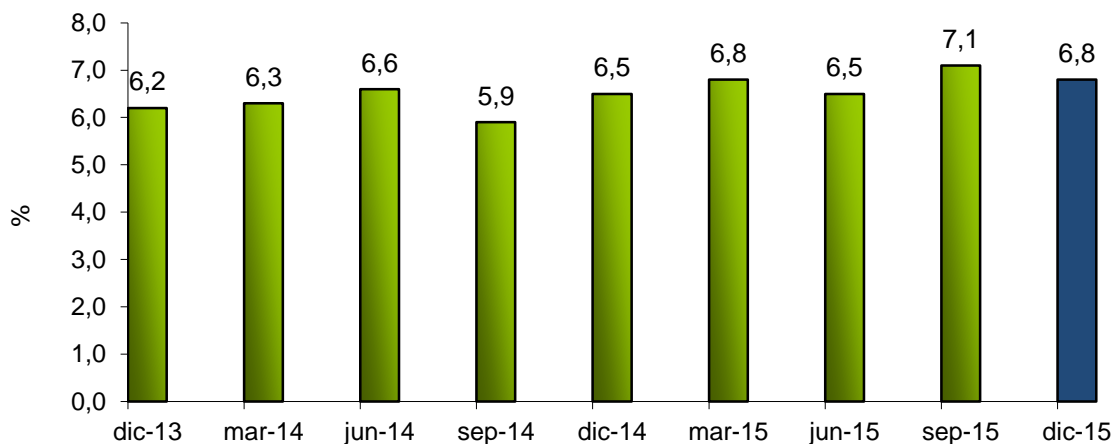


Gráfico 2

**Variación de la Tasa de desocupación en 12 meses  
(puntos porcentuales)**

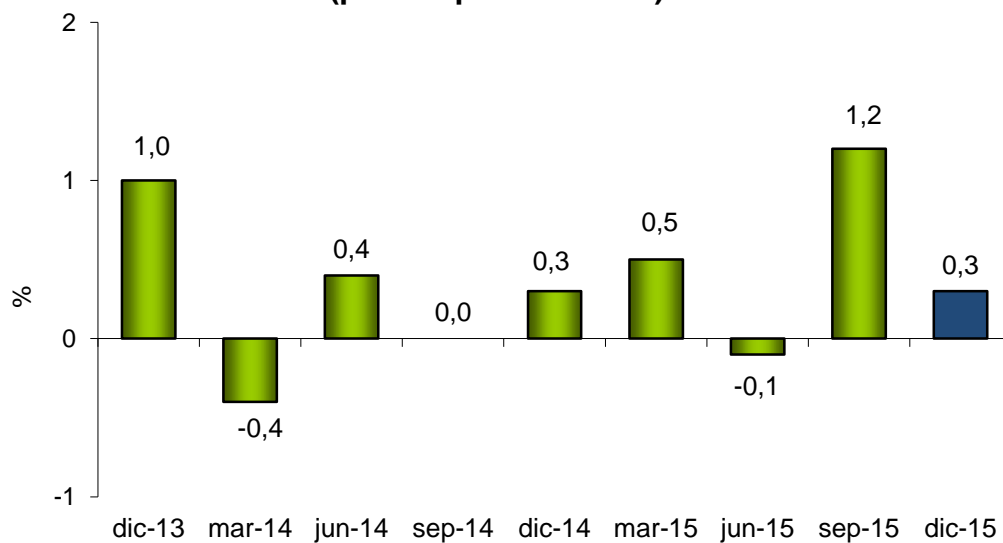


Gráfico 3

Crecimiento del empleo en 12 meses  
(puntos porcentuales)

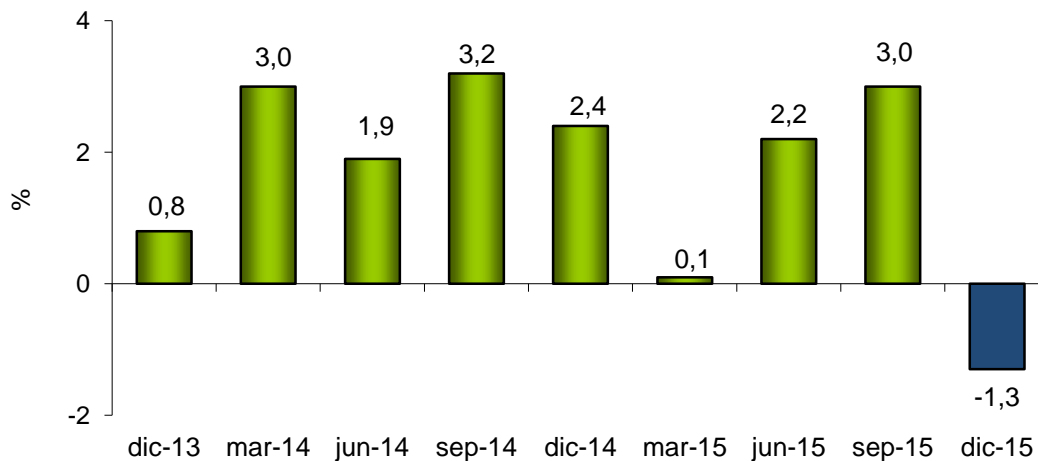
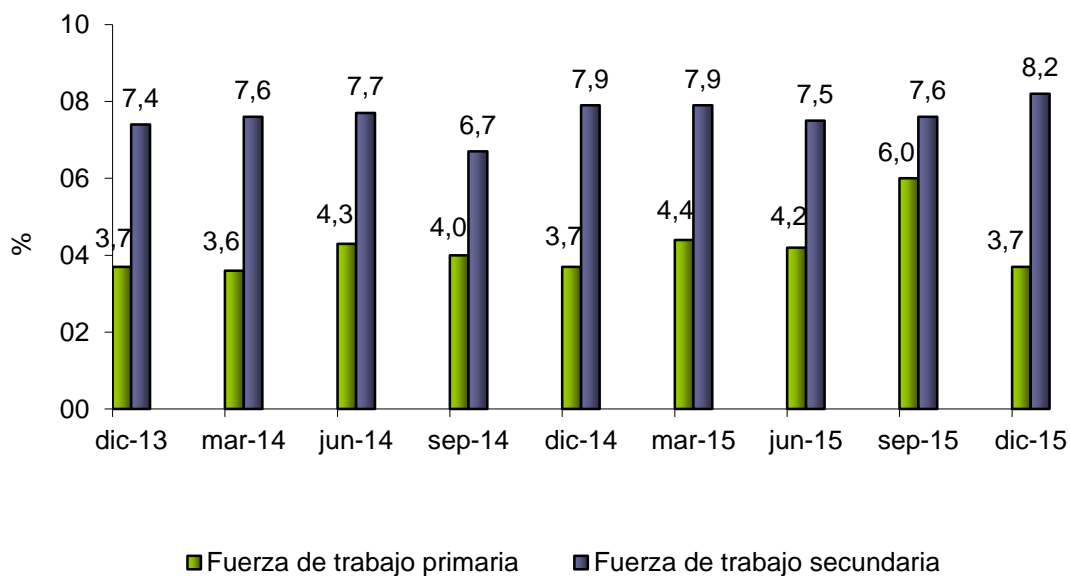


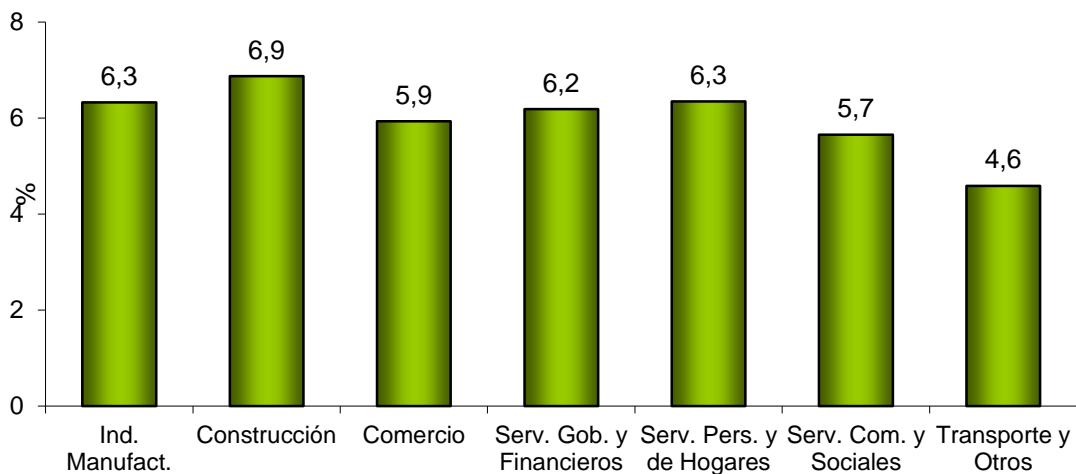
Gráfico 4

Evolución de la Tasa de Desempleo por tipo de  
Fuerza de Trabajo



**Gráfico 5**

**Tasa de Cesantía por Rama de Actividad Económica  
Diciembre 2015**



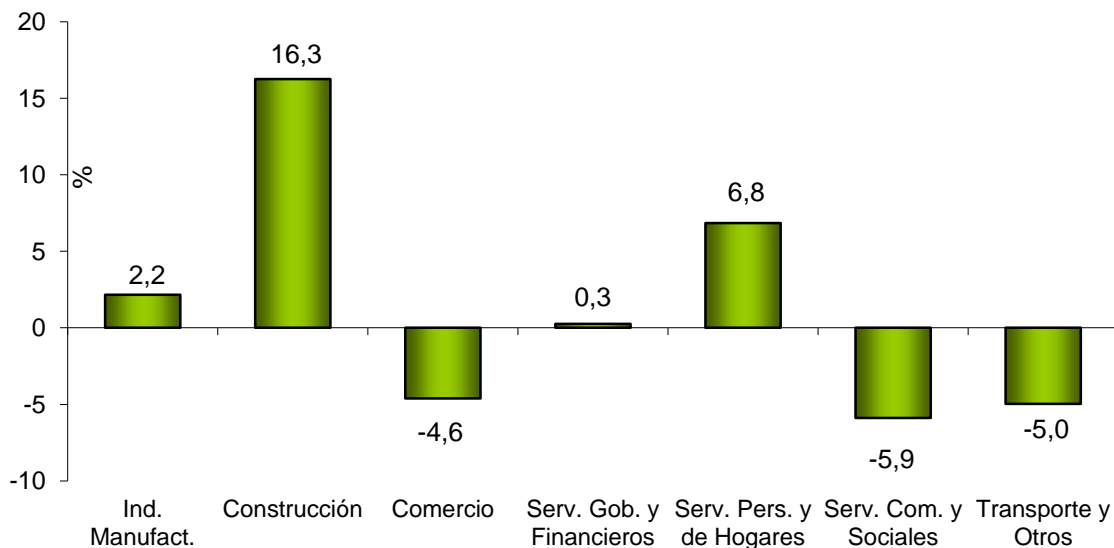
**Gráfico 6**

**Análisis de Hogares  
Diciembre 2015**



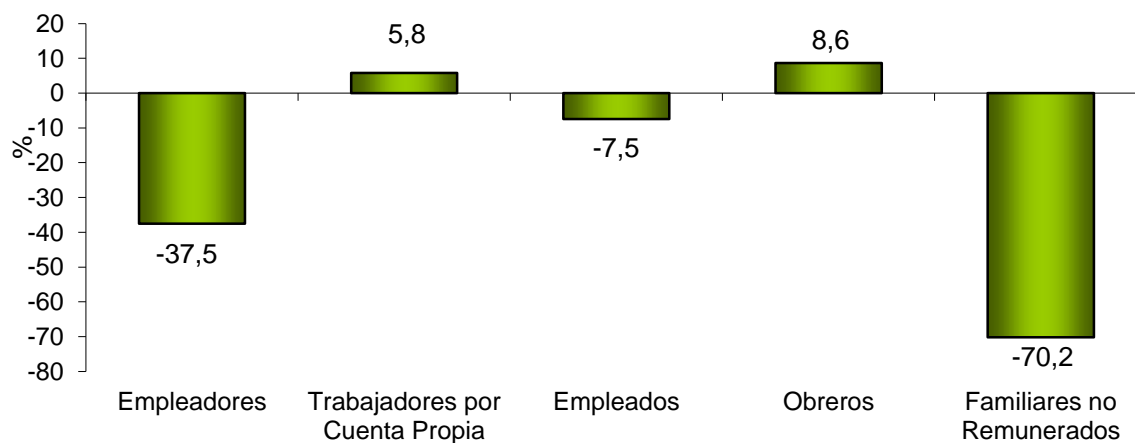
**Gráfico 7**

**Crecimiento del empleo en 12 meses por Sector de Actividad Económica  
Diciembre 2015**



**Gráfico 8**

**Crecimiento empleo en 12 meses por categoría ocupacional  
Diciembre 2015**





## RESULTADOS DE ESTADÍSTICAS OCUPACIONALES: POBLACIÓN DE 15 AÑOS Y MÁS

A continuación se presentan los principales resultados de la Encuesta *de Ocupación y Desocupación en el Gran Santiago* considerando como población en edad de trabajar a los individuos de 15 años y más.

Los cuadros presentados replican aquellos elaborados anteriormente, bajo una definición más extensa de la población económicamente activa (14 años y más, que es la que tradicionalmente ha utilizado la Encuesta de Ocupación y Desocupación de la Universidad de Chile).

**CUADRO 12**  
**TASA DE PARTICIPACIÓN LABORAL**  
(Considera población en edad de trabajar = 15 años y +)  
(%)

	Dic-13	Mar-14	Jun-14	Sep-14	Dic-14	Mar-15	Jun-15	Sep-15	Dic-15
<b>Total</b>	62,5	62,3	61,2	62,1	63,2	62,1	62,0	64,0	61,9
<b>Hombres</b>	73,4	73,6	73,2	73,8	74,3	72,7	73,3	75,8	72,3
<b>Mujeres</b>	52,5	51,8	50,3	51,4	53,1	52,4	51,6	53,2	52,3
<b>Fuerza de Trabajo Primaria (*)</b>	95,6	95,5	95,3	96,0	96,1	95,7	94,8	96,4	94,6
<b>Fuerza de Trabajo Secundaria</b>	53,9	53,5	52,6	53,7	54,4	53,3	53,6	56,3	53,8

**Nota:** (\*) Fuerza de Trabajo Primaria incluye solo a jefes de hogar entre 25 y 54 años.

**CUADRO 13**  
**TASA DE DESOCUPACIÓN**  
(Considera población en edad de trabajar = 15 años y +)  
(%)

	Dic-13	Mar-14	Jun-14	Sep-14	Dic-14	Mar-15	Jun-15	Sep-15	Dic-15
<b>Total</b>	6,2	6,3	6,6	5,9	6,5	6,8	6,5	7,1	6,8
<b>Hombres</b>	5,6	5,7	6,4	5,6	6,3	5,9	6,5	6,8	6,5
<b>Mujeres</b>	7,0	7,0	6,9	6,3	6,8	8,0	6,4	7,5	7,2
<b>Fuerza de Trabajo Primaria (*)</b>	3,7	3,6	4,3	4,0	3,7	4,4	4,2	6,0	3,7
<b>Fuerza de Trabajo Secundaria</b>	7,4	7,6	7,7	6,7	7,9	7,9	7,5	7,6	8,2

**Nota:** (\*) Fuerza de Trabajo Primaria incluye solo a jefes de hogar entre 25 y 54 años.

**CUADRO 14**  
**TASAS DE CESANTÍA Y BÚSQUEDA DE TRABAJO POR PRIMERA VEZ**  
(Considera población en edad de trabajar = 15 años y +)  
(%)

	Dic-13	Mar-14	Jun-14	Sep-14	Dic-14	Mar-15	Jun-15	Sep-15	Dic-15
<b>Desocupación</b>	6,2	6,3	6,6	5,9	6,5	6,8	6,5	7,1	6,8
<b>Cesantía</b>	5,5	5,7	5,9	5,5	5,8	6,0	5,9	6,7	5,9
<b>Primera vez</b>	0,8	0,6	0,8	0,4	0,7	0,8	0,5	0,4	0,9

**CUADRO 15**  
**OCUPADOS EN RELACION A POBLACIÓN EN EDAD DE TRABAJAR**  
(Considera población en edad de trabajar = 15 años y +)  
(%)

	Dic-13	Mar-14	Jun-14	Sep-14	Dic-14	Mar-15	Jun-15	Sep-15	Dic-15
<b>Total</b>	58,6	58,3	57,2	58,5	59,1	57,9	58,0	59,5	57,7
<b>Hombres</b>	69,2	69,3	68,5	69,7	69,6	68,5	68,5	70,6	67,6
<b>Mujeres</b>	48,8	48,2	46,8	48,2	49,4	48,3	48,3	49,2	48,5
<b>Fuerza de Trabajo Primaria (*)</b>	92,1	92,0	91,1	92,2	92,6	91,4	90,8	90,6	91,1
<b>Fuerza de Trabajo Secundaria</b>	49,9	49,4	48,6	50,1	50,1	49,1	49,6	52,0	49,4
<b>Crecimiento % del empleo en 12 meses</b>	0,8	3,0	2,0	3,3	2,4	0,1	2,2	3,0	-1,3

**Nota:** (\*) Fuerza de Trabajo Primaria incluye solo a jefes de hogar entre 25 y 54 años.

**CUADRO 16**  
**TASA DE PARTICIPACIÓN POR GRUPOS ETARIOS**  
(Considera población en edad de trabajar = 15 años y +)  
(%)

Tramos Etarios	Dic-13	Mar-14	Jun-14	Sep-14	Dic-14	Mar-15	Jun-15	Sep-15	Dic-15
15-19	14,4	13,4	15,4	13,8	19,7	15,8	14,8	13,7	15,6
20-24	57,7	54,7	53,5	52,1	56,2	50,9	53,7	55,2	53,7
25-29	77,2	81,5	83,0	79,5	81,4	79,8	79,4	78,6	80,2
30-34	84,2	86,1	86,8	89,3	86,2	88,3	87,9	89,4	85,0
35-39	84,9	86,7	85,1	85,6	84,4	84,3	87,3	86,5	85,6
40-44	84,5	84,8	82,3	84,8	87,1	87,4	85,4	86,5	86,4
45-49	82,6	80,0	80,6	84,6	82,3	82,5	82,7	83,0	82,2
50-54	78,8	80,3	77,7	81,3	78,8	80,9	78,9	82,3	79,7
55-60	72,4	77,8	73,5	72,8	69,8	72,4	71,6	68,7	72,8
más de 60	31,8	29,2	28,2	32,8	33,6	29,6	31,6	37,5	30,1

**CUADRO 17**  
**TASA DE DESEMPLEO POR GRUPOS ETARIOS**  
(Considera población en edad de trabajar = 15 años y +)  
(%)

Tramos Etarios	Dic-13	Mar-14	Jun-14	Sep-14	Dic-14	Mar-15	Jun-15	Sep-15	Dic-15
15-19	17,1	23,6	22,0	17,5	25,8	25,2	18,2	19,2	29,9
20-24	12,8	15,4	14,7	15,4	16,4	15,7	14,5	13,3	12,0
25-29	5,6	7,9	10,2	9,2	6,7	11,0	10,0	10,0	7,1
30-34	8,1	7,6	5,1	4,3	4,5	6,1	4,9	7,9	9,2
35-39	4,6	6,1	3,8	4,3	4,4	2,2	4,0	7,3	3,9
40-44	4,1	3,9	6,4	4,9	3,0	5,7	5,2	4,3	4,6
45-49	3,8	2,6	4,2	4,6	5,7	5,8	6,6	6,7	4,8
50-54	3,9	4,1	4,4	3,7	5,4	4,8	5,4	5,1	5,6
55-60	4,9	2,8	4,4	2,7	3,7	3,8	2,8	4,0	5,2
más de 60	5,6	1,8	1,6	1,9	3,0	1,7	2,6	3,9	3,9

**CUADRO 18**  
**MAGNITUD DE LA CESANTÍA POR RAMA DE ACTIVIDAD ECONÓMICA**  
 (Considera población en edad de trabajar = 15 años y +)  
 (%)

RAMA DE ACTIVIDAD	Dic-13	Mar-14	Jun-14	Sep-14	Dic-14	Mar-15	Jun-15	Sep-15	Dic-15
<b>PRODUCCIÓN DE BIENES</b>	6,7	8,0	7,2	6,2	7,8	7,8	7,2	6,7	6,5
Industria Manufacturera	6,4	6,8	3,9	4,2	6,5	5,8	7,3	5,8	6,3
Construcción	7,4	10,4	10,7	8,9	10,2	10,0	6,6	7,9	6,9
<b>PRODUCCION DE SERVICIOS</b>	5,0	4,8	5,3	5,0	5,1	5,3	5,5	6,4	6,0
Comercio	6,2	5,3	5,5	5,5	6,3	5,0	7,1	7,9	5,9
Servicios de Gobierno y Financieros	3,7	4,2	6,4	4,5	5,3	4,9	5,0	5,6	6,2
Servicios Personales y de los Hogares	5,0	3,6	4,0	4,0	4,1	4,5	4,6	7,2	6,3
Servicios Comunales y Sociales	4,8	5,4	4,7	5,4	3,8	6,4	4,3	5,1	5,7
Transporte, Comunicaciones y Servicios de Utilidad Pública	5,9	7,6	7,4	7,3	7,0	8,1	6,8	9,0	4,6
<b>TOTALES</b>	5,5	5,7	5,9	5,5	5,8	6,0	5,9	6,7	5,9

**CUADRO 19**  
**COMPOSICIÓN DE LOS CESANTES POR TIEMPO DE CESANTÍA**  
 (Considera población en edad de trabajar = 15 años y +)  
 (%)

	Dic-13	Mar-14	Jun-14	Sep-14	Dic-14	Mar-15	Jun-15	Sep-15	Dic-15
De 1 día a un mes	36,3	34,0	37,1	39,3	33,7	35,2	31,2	35,5	25,5
De un mes y un día a 3 meses	31,4	33,2	32,8	31,2	30,3	29,7	25,8	31,8	34,2
De 3 meses y un día a 6 meses	17,1	19,1	17,5	16,3	17,4	17,7	21,1	16,4	23,3
De 6 meses y un día a 1 año	12,7	12,7	12,6	11,9	14,7	14,1	17,4	12,6	14,9
Más de un año	2,5	0,9	0,0	1,3	3,9	3,3	4,5	3,6	2,1
Sin datos	0,0	0,0	0,0	0,0	0,0	0,0	0,0	0,0	0,0
<b>Total</b>	100,0	100,0	100,0	100,0	100,0	100,0	100,0	100,0	100,0
<b>Tiempo promedio</b>	3,3	3,0	2,9	2,9	3,9	3,4	4,1	3,4	4,1

**CUADRO 20**  
**POBLACIÓN OCUPADA POR POSICIÓN OCUPACIONAL**  
 (Considera población en edad de trabajar = 15 años y +)  
 (%)

Posición ocupacional	Dic-13	Mar-14	Jun-14	Sep-14	Dic-14	Mar-15	Jun-15	Sep-15	Dic-15
Empleadores	2,7	2,0	3,1	2,2	3,4	3,0	3,0	3,0	2,2
Trabajadores por cuenta propia	15,1	17,1	17,9	18,9	16,5	17,6	20,9	19,2	17,6
Empleados	50,8	45,6	42,8	43,1	45,2	45,0	41,8	41,0	42,4
Obreros	30,6	34,5	35,4	35,3	34,1	33,9	33,6	36,1	37,6
Familiares no remunerados	0,8	0,8	0,7	0,5	0,8	0,6	0,7	0,8	0,3
<b>Total</b>	100,0	100,0	100,0	100,0	100,0	100,0	100,0	100,0	100,0

**CUADRO 21**  
**MAGNITUD DE LA CESANTÍA SEGÚN POSICIÓN OCUPACIONAL**  
(Considera población en edad de trabajar = 15 años y +)  
(%)

Posición ocupacional	Dic-13	Mar-14	Jun-14	Sep-14	Dic-14	Mar-15	Jun-15	Sep-15	Dic-15
<b>Empleadores</b>	3,1	0,0	0,0	0,0	0,0	0,9	0,0	0,7	1,5
<b>Trabajadores por cuenta propia</b>	2,5	1,6	3,2	0,9	1,5	1,7	1,7	2,0	3,3
<b>Empleados</b>	5,3	5,5	6,1	6,0	5,8	6,9	7,2	7,5	6,1
<b>Obreros</b>	7,6	8,3	7,6	7,6	8,6	7,7	7,6	8,7	7,4
<b>Familiares no remunerados</b>	0,0	0,0	0,0	0,0	0,0	0,0	0,0	0,0	0,0

**CUADRO 22**  
**DESEOS DE TRABAJAR DE LA POBLACION INACTIVA**  
(Considera población en edad de trabajar = 15 años y +)  
(%)

	Dic-13	Mar-14	Jun-14	Sep-14	Dic-14	Mar-15	Jun-15	Sep-15	Dic-15
<b>Total de Inactivos</b>	100,0	100,0	100,0	100,0	100,0	100,0	100,0	100,0	100,0
<b>Con deseos de trabajar</b>	12,8	10,4	9,8	8,7	12,9	6,9	5,6	7,0	8,0
<b>Todo el año 40 o más horas</b>	3,4	2,4	2,5	2,7	3,4	2,1	1,3	1,8	2,5
<b>Todo el año 20 a 39 horas</b>	3,5	4,0	3,1	2,5	5,4	2,4	1,6	2,3	2,7
<b>Todo el año menos de 20 horas</b>	4,4	3,2	3,1	2,6	3,1	1,7	1,8	2,3	2,2
<b>Sin especificar horario</b>	1,5	0,7	1,0	0,8	0,9	0,7	0,9	0,6	0,5
<b>Sin deseos de trabajar</b>	87,2	89,6	90,2	91,3	87,1	93,1	94,4	93,0	92,0

## INFORME TRIMESTRAL DE INGRESOS: DICIEMBRE 2015

Esta sección del Informe presenta los principales resultados de ingresos de la Encuesta de Ocupación y Desocupación en el Gran Santiago del Departamento de Economía de la Universidad de Chile, correspondientes al mes de diciembre de 2015.

### ▣ *Metodología*

Este informe se basa en la declaración de ingresos individuales de los miembros del hogar que se encontraban ocupados en la semana de referencia de la Encuesta y que reportaron ingresos correspondientes al mes de noviembre de 2015.

Los ingresos del trabajo considerados en las estimaciones corresponden a sueldos y salarios por trabajos dependientes y a otros ingresos provenientes de actividades independientes. No se consideran en este informe otros ingresos informados en la encuesta tales como arriendos imputados, ingresos por especies y regalías, jubilaciones e ingresos provenientes de otras fuentes.

Para estimar los ingresos por hora, se ha supuesto que la jornada de trabajo declarada por los miembros ocupados durante la semana de referencia (expresada en horas semanales) es representativa y, por tanto, extrapolable a la jornada trabajada en el mes anterior al levantamiento de la Encuesta.

Este informe reporta estimadores de tendencia central (medias y medianas), así como también de distribución (percentiles 10, 20, etc.), considerando sólo ingresos reportados mayores que cero. Esto significa que son excluidos familiares ocupados que no reciben remuneración por su labor y otras personas que declararon estar ocupadas durante la semana de referencia pero que reportaron cero ingresos en el mes anterior a la encuesta.



Este reporte se basa, además, sólo en casos completos; es decir, se consideran en las estadísticas sólo observaciones con datos de ingresos<sup>1</sup>.

▣ ***Ingresos ocupacionales promedio***

El Cuadro 1 resume la evolución de los ingresos del trabajo, dependiente e independiente, desde noviembre de 2013. Todas las cifras están expresadas en términos nominales. El número de personas ocupadas para quienes se ha calculado estos indicadores varía a través del tiempo, tanto por la evolución de la ocupación como por cambios en el porcentaje de los ocupados que no reportó ingresos en el período.

En el mes de noviembre de 2015, el ingreso promedio mensual de los ocupados en el Gran Santiago fue de 606 mil pesos, aproximadamente. Esta cifra resulta de los 591 mil pesos de ingresos que recibían en promedio los trabajadores dependientes por concepto de sueldos y salarios, y un promedio de 638 mil pesos que obtenían como ingresos quienes desarrollaban actividades independientes (industriales, agrícolas, comerciales o profesionales).

La encuesta revela que el ingreso laboral promedio de los ocupados del Gran Santiago -que realizaron labores remuneradas- aumentó en 0,5% en los últimos 12 meses. Esta evolución se explica fundamentalmente por los mayores ingresos reportados por trabajadores dependientes, que exhibieron un incremento de 2,8%. En el caso de los ingresos de actividades independientes, éstos registran una disminución en dicho período (-4,4%). Sin embargo, cabe señalar que tales variaciones en los ingresos laborales promedio deben ser analizadas considerando que ellas pueden reflejar tanto cambios en las jornadas laborales de la población ocupada como variaciones en la composición de los individuos ocupados.

En un plazo más amplio, se observa que el ingreso laboral promedio mensual en noviembre de 2015 fue un 6,3% superior al estimado para noviembre de 2013. Tal evolución tiene como origen un aumento de 5,7% en sueldos y salarios promedio de ocupados dependientes, y un incremento de

---

<sup>1</sup> Esquemas alternativos de imputación de datos pueden ser aplicados por los investigadores utilizando las bases de datos de la encuesta.

8,4% en ingresos de actividades independientes. Nuevamente esta evolución puede reflejar tanto cambios en salarios como también cambios en jornadas y/o en características de la población ocupada en distintos momentos del tiempo.

▣ ***Ingresos ocupacionales promedio, según género***

El Cuadro 1 informa también cómo ha cambiado el ingreso mensual promedio de las personas ocupadas, según género. En noviembre de 2015, en promedio, las mujeres ocupadas recibían un 70,5% del total de ingresos que recibían los hombres ocupados, lo que significa una brecha mayor a la registrada hace un año (cuando alcanzaba 76,0%). Tal diferencia, por cierto, puede ser atribuible tanto a diferencias en características de la demanda como de la oferta de trabajo, masculina y femenina.

▣ ***Ingresos ocupacionales promedio por hora***

El Cuadro 2 reporta las medias de ingresos laborales por hora estimadas para trabajadores de diferente dependencia y género.

En noviembre de 2015, el ingreso promedio por hora de los ocupados en el Gran Santiago era 3.744 pesos, aproximadamente, siendo los sueldos y salarios por hora inferiores a los ingresos por hora recibidos por actividades independientes (con promedios de 3.423 y 4.839 pesos por hora, respectivamente).

En términos de su evolución, el ingreso laboral promedio por hora de los ocupados que percibían remuneración aumentó en 5,3% en los últimos 12 meses, como resultado del incremento de 4,8% en ingresos por sueldos y salarios junto con el alza de 9,7% en ingresos de actividades independientes.

En términos nominales, al comparar con noviembre de 2013, se observan aumentos del ingreso promedio por hora que alcanzan al 17,5% correspondientes al resultado de incrementos de 12,2% y 32,9% en los ingresos de actividades dependientes e ingresos de actividades independientes, respectivamente.

▣ **Ingresos ocupacionales promedio por hora, según género**

En noviembre de 2015, en promedio los ingresos por hora de hombres ocupados superaban en 23,1% los de las mujeres ocupadas, lo que representa una brecha superior a la observada hace un año (cuando la diferencia alcanzó un 5,4%) y menor a la observada hace dos años (cuando la brecha era de 29,0%). Esta brecha, tal como se indicó, puede ser atribuible a diferencias en características del empleo y personales de los ocupados de diferente género.

**CUADRO 1  
PROMEDIO DE INGRESOS LABORALES**  
(Miles de pesos)

	Nov-13	Feb-14	May-14	Ago-14	Nov-14	Feb-15	May-15	Ago-15	Nov-15
<b>Promedio Ingresos</b>	570,1	580,1	568,7	565,8	602,9	648,1	593,3	628,2	606,1
<b>Sueldos y Salarios</b>	559,3	550,6	527,9	545,7	574,9	596,8	587,4	611,2	591,2
<b>Ingresos Independientes</b>	588,7	690,6	690,6	614,7	667,6	826,8	594,7	656,9	638,2
<b>Hombres</b>	662,7	673,0	657,8	643,8	673,2	735,5	704,7	711,7	696,5
<b>Mujeres</b>	448,0	450,2	447,9	461,7	511,5	534,1	449,3	519,5	491,2

**CUADRO 2  
PROMEDIO DE INGRESOS LABORALES POR HORA**  
(Pesos)

	Nov-13	Feb-14	May-14	Ago-14	Nov-14	Feb-15	May-15	Ago-15	Nov-15
<b>Promedio Ingresos Por Hora</b>	3.187	3.273	3.256	3.235	3.555	3.559	3.411	3.765	3.744
<b>Sueldos y Salarios</b>	3.050	3.018	2.867	3.035	3.265	3.214	3.236	3.413	3.423
<b>Ingresos Independientes</b>	3.642	4.257	4.518	3.818	4.411	4.793	3.892	4.805	4.839
<b>Hombres</b>	3.526	3.678	3.654	3.581	3.635	3.899	3.813	4.047	4.078
<b>Mujeres</b>	2.733	2.697	2.707	2.766	3.448	3.107	2.889	3.388	3.312

▣ ***Ingresos laborales promedio, según categoría ocupacional***

En noviembre de 2015, los mayores ingresos mensuales los registraron los empleadores, quienes en promedio recibían 1,8 millones de pesos aproximadamente, seguidos de los empleados, con ingresos promedio en torno a los 834 mil pesos por mes (véase Cuadro 3). Las categorías ocupacionales que tenían menores ingresos fueron los Trabajadores por Cuenta Propia y Obreros, con promedios mensuales de 524 mil y 350 mil pesos, respectivamente.

En el período de dos años reportado por el Cuadro 3, se observan aumentos nominales en todas las categorías ocupacionales: en la categoría Trabajadores por cuenta propia se verifica un incremento de 25,8%, mientras que para las categorías Empleados y Obreros se registran alzas de 13,9% y 15,8%, respectivamente. Por su parte, para la categoría Empleadores se observa un alza de 5,1%.

En el Anexo se presenta el Cuadro 3 para ingresos laborales por hora (ver Cuadro B-1).

**CUADRO 3**  
**PROMEDIO DE INGRESOS LABORALES SEGÚN CATEGORÍA OCUPACIONAL**  
**(Miles de pesos)**

	Nov-13	Feb-14	May-14	Ago-14	Nov-14	Feb-15	May-15	Ago-15	Nov-15
<b>Promedio Ingresos</b>	570,1	580,1	568,7	565,8	602,9	648,1	593,3	628,2	606,1
<b>Empleadores</b>	1.721,6	2.027,0	1.766,3	1.902,6	1.970,7	2.450,3	2.145,0	2.333,5	1.809,5
<b>Trabajadores por Cuenta Propia</b>	416,1	579,2	540,8	494,4	471,1	599,4	456,7	478,3	523,6
<b>Empleados</b>	731,6	752,3	718,9	748,9	799,8	830,3	826,7	877,0	833,6
<b>Obreros</b>	302,5	301,1	315,7	319,9	318,0	327,3	324,1	331,7	350,4

▣ ***Ingresos laborales promedio, según rama de actividad económica***

En noviembre de 2015, los mayores ingresos mensuales los declararon quienes se encontraban ocupados en las ramas de actividad económica “Servicios de Gobierno y Financieros”, “Servicios Comunales y Sociales” y “Transporte, Comunicaciones y Servicios de Utilidad Pública” donde los promedios alcanzaron aproximadamente los 869 mil, 719 mil y 684 mil pesos, respectivamente. En tanto, los sectores donde se observaron menores ingresos son “Servicios Personales y de los Hogares”, “Comercio” e “Industria Manufacturera” con promedios de 341 mil, 448 mil y 518 mil pesos, respectivamente.

En términos más generales, los ingresos registrados en la rama de “Transporte, Comunicaciones y Servicios de Utilidad Pública” (683 mil pesos) están en un margen superior a aquellas ramas como “Productoras de Servicios” (604 mil pesos) y de la rama de “Sectores Productores de Bienes” (582 mil pesos).

En el Anexo se presenta el Cuadro 4 para ingresos laborales por hora (ver Cuadro B-2).

**CUADRO 4**  
**PROMEDIO DE INGRESOS LABORALES SEGÚN ACTIVIDAD ECONÓMICA**  
(Miles de pesos)

RAMA DE ACTIVIDAD	Nov-13	Feb-14	May-14	Ago-14	Nov-14	Feb-15	May-15	Ago-15	Nov-15
<b>PRODUCCIÓN DE BIENES</b>									
Industria manufacturera	553,5	560,9	559,0	537,7	558,6	643,2	542,9	527,2	581,6
Construcción	510,4	496,3	538,4	461,2	485,7	550,2	525,5	452,5	518,0
	589,1	582,2	550,9	593,8	600,0	724,0	516,6	563,3	652,2
<b>PRODUCCION DE SERVICIOS</b>									
Comercio	532,0	568,9	575,0	559,7	616,6	650,2	604,6	655,1	603,5
Servicios de Gobierno y financieros	414,7	474,0	424,5	433,9	450,6	486,7	532,1	449,8	447,8
Servicios personales y de los hogares	789,2	859,2	910,8	865,9	848,7	992,1	864,6	974,5	869,0
Servicios comunales y sociales	279,6	264,7	274,4	292,2	332,7	315,2	298,3	325,7	341,4
Transporte, Comunicaciones y servicios de utilidad pública	706,7	641,7	602,4	600,9	766,2	738,6	671,4	800,6	719,3
	586,7	580,4	546,7	666,5	605,0	642,8	627,4	671,8	683,8
<b>PROMEDIO DE INGRESOS</b>	570,1	580,1	568,7	565,8	602,9	648,1	593,3	628,2	606,1

▣ ***Distribución de ingresos Ocupacionales***

Finalmente, el Cuadro 5 informa la evolución de la distribución de ingresos laborales entre noviembre de 2013 y noviembre de 2015. Durante este período, un 20 por ciento de los ocupados reportaron ingresos mensuales superiores al promedio, situándose la mediana (de aproximadamente 380 mil pesos mensuales), de forma permanente, bajo la media de 606 mil pesos.

La distribución de ingresos laborales totales continúa exhibiéndose altamente desigual en los últimos dos años, lo que queda en evidencia al considerar la razón entre el ingreso promedio del percentil 90 y aquel del percentil 10, que en noviembre de 2015 fue de 6 veces. Asimismo, se mantiene la brecha entre otros puntos de la distribución de ingresos ocupacionales, tales como percentiles 80 y 20 (cuya relación se mantiene en torno a las 2,8 veces) y percentiles 60 y 40 (cuya razón se mantiene en torno a 1,5).

En el Anexo se presenta el Cuadro 5 para ingresos laborales por hora (ver Cuadro B-3).

**CUADRO 5**  
**INGRESOS LABORALES POR PERCENTILES**  
(Miles de pesos)

	Nov-13	Feb-14	May-14	Ago-14	Nov-14	Feb-15	May-15	Ago-15	Nov-15
<b>Promedio Ingresos</b>	570,1	580,1	568,7	565,8	602,9	648,1	593,3	628,2	606,1
<b>Percentil 10</b>	180	180	180	168	180	200	180	180	200
<b>Percentil 20</b>	210	210	210	220	224	230	225	245	250
<b>Percentil 30</b>	250	250	260	270	270	280	254	290	300
<b>Percentil 40</b>	300	300	300	300	300	300	300	310	308
<b>Percentil 50 (Mediana)</b>	350	350	350	350	350	390	350	370	380
<b>Percentil 60</b>	400	400	400	400	400	450	400	450	450
<b>Percentil 70</b>	500	500	500	500	500	550	500	500	500
<b>Percentil 80</b>	700	700	700	700	750	750	700	700	700
<b>Percentil 90</b>	1.000	1.200	1.100	1.100	1.200	1.200	1.100	1.200	1.200



**ANEXO B**  
**Ingresos laborales por hora**

**CUADRO B-1**  
**PROMEDIO DE INGRESOS LABORALES POR HORA**  
**SEGÚN CATEGORÍA OCUPACIONAL**  
(Pesos)

	Nov-13	Feb-14	May-14	Ago-14	Nov-14	Feb-15	May-15	Ago-15	Nov-15
<b>Promedio Ingresos</b>	3.187	3.273	3.256	3.235	3.555	3.559	3.411	3.765	3.744
<b>Empleadores</b>	9.474	9.923	9.567	9.342	9.483	13.284	10.199	11.733	12.296
<b>Trabajadores por Cuenta Propia</b>	2.769	3.808	3.843	3.347	3.678	3.621	3.351	4.157	4.113
<b>Empleados</b>	3.995	4.151	3.916	4.211	4.635	4.441	4.595	4.980	4.944
<b>Obreros</b>	1.656	1.629	1.712	1.767	1.802	1.830	1.786	1.814	2.016

**CUADRO B-2  
PROMEDIO DE INGRESOS LABORALES POR HORA  
SEGÚN ACTIVIDAD ECONÓMICA  
(Pesos)**

RAMA DE ACTIVIDAD	Nov-13	Feb-14	May-14	Ago-14	Nov-14	Feb-15	May-15	Ago-15	Nov-15
<b>PRODUCCIÓN DE BIENES</b>	2.857	2.937	3.079	2.871	3.042	3.408	2.874	2.885	3.545
Industria manufacturera	2.612	2.646	2.980	2.503	2.751	2.821	2.843	2.520	2.882
Construcción	3.065	2.997	3.004	3.197	3.034	3.941	2.731	3.014	3.965
<b>PRODUCCION DE SERVICIOS</b>	2.985	3.230	3.369	3.251	3.772	3.618	3.598	4.082	3.804
Comercio	2.397	2.696	2.414	2.478	2.589	2.584	3.023	2.533	2.771
Servicios de Gobierno y financieros	4.390	5.000	5.166	4.664	4.814	5.382	4.798	6.397	5.634
Servicios personales y de los hogares	1.711	1.634	1.668	1.891	2.032	1.858	1.898	2.141	2.119
Servicios comunales y sociales	4.247	3.857	3.747	3.794	5.212	4.342	4.408	5.020	4.502
Transporte. Comunicaciones y servicios de utilidad pública	3.099	3.004	2.862	3.910	3.152	3.466	3.246	3.566	3.780
<b>PROMEDIO DE INGRESOS</b>	3.187	3.273	3.256	3.235	3.555	3.559	3.411	3.765	3.744

**CUADRO B-3  
INGRESOS LABORALES POR HORA  
POR PERCENTILES  
(Pesos)**

	Nov-13	Feb-14	May-14	Ago-14	Nov-14	Feb-15	May-15	Ago-15	Nov-15
<b>Promedio Ingresos</b>	3.187	3.273	3.256	3.235	3.555	3.559	3.411	3.765	3.744
<b>Percentil 10</b>	972	1.000	1.037	1.037	1.037	1.037	1.037	1.080	1.141
<b>Percentil 20</b>	1.120	1.167	1.244	1.215	1.215	1.296	1.253	1.296	1.361
<b>Percentil 30</b>	1.333	1.400	1.458	1.458	1.458	1.556	1.458	1.556	1.556
<b>Percentil 40</b>	1.555	1.556	1.611	1.633	1.701	1.750	1.667	1.784	1.815
<b>Percentil 50 (Mediana)</b>	1.867	1.867	1.944	1.944	2.015	2.074	1.970	2.074	2.074
<b>Percentil 60</b>	2.333	2.226	2.333	2.333	2.342	2.386	2.333	2.333	2.536
<b>Percentil 70</b>	2.917	2.674	2.852	2.917	3.111	3.111	2.852	2.917	3.111
<b>Percentil 80</b>	2.889	3.889	3.889	3.889	4.148	4.148	3.889	4.148	4.148
<b>Percentil 90</b>	6.222	7.000	6.788	6.667	7.389	7.583	6.533	7.000	7.292

**COMPOSICION DE LA POBLACION POR FUERZA DE TRABAJO PRIMARIA Y SECUNDARIA  
 GRAN SANTIAGO  
 DICIEMBRE 2015  
 (Miles de personas)**

Población mayor de 14 años	5.122,8
Fuerza de Trabajo	3.128,0
Ocupados	2.914,2
Desocupados	213,8
Cesantes	185,3
Busca trabajo por primera vez	28,5
<hr/>	
Población Primaria	997,1
Fuerza de trabajo primaria	943,6
Población primaria ocupada	908,6
Población primaria desocupada	35,0
Población primaria cesante	34,2
Población primaria busca trabajo por primera vez	0,8
<hr/>	
Población Secundaria	4.125,7
Fuerza de trabajo secundaria	2.184,4
Población secundaria ocupada	2.005,7
Población secundaria desocupada	178,8
Población secundaria cesante	151,0
Población secundaria busca trabajo por primera vez	27,7



Departamento de Economía

Universidad de Chile

